

**HYVINKÄÄN
SEURAKUNTA**

TALOUSARVIO 2026

TOIMINTA- JA TALOUSSUUNNITELMA 2026-2028

Sisällys

ALKUSANAT	2
Kirkkoherran ja talousjohtajan tervehdys	2
1. YLEISPERUSTELUT	3
Yleinen talouden kehitys	3
Seurakuntatalouksien talouden kehitys	3
Seurakunnan toiminnan ja talouden katsaus	3
Arvio tulevasta kehityksestä	7
Seurakunnan painopistealueet vuonna 2026	9
Henkilöstö	15
Talousarvion rakenne	18
Talousarvion sitovuus	19
2. KÄYTTÖTALOUSOSA	21
Perustelut	21
Hallinto (pääluokka 1)	24
Seurakunnallinen toiminta (pääluokka 2)	27
Hautaustoimi (pääluokka 4)	44
Kiinteistötoimi (pääluokka 5)	46
Ruokapalvelut	49
3. TULOSLASKELMAOSA	50
Perustelut	50
Tuloslaskelma 2024–2028 (ulkoinen)	51
Tuloslaskelma 2024–2028 (sis. sisäiset erät)	52
4. INVESTOINTIOSA	53
Perustelut	53
Investoinnit hankkeittain 2026–2028	55
5. RAHOITUSOSA	56
LIITTEET	
Liite 1: Määrärahat tehtäväalueittain	58
Liite 2: Tunnuslukutaulukot	65
Liite 3: Hautaushinnasto 2026	75
Liite 4: Haudanhoidon hinnasto 2026	78

ALKUSANAT

Kirkkoherran ja talousjohtajan tervehdys

Hyvinkään seurakunta on uuden aikakauden alussa. Vuosi 2026 käynnistää seurakuntamme strategian ”Kanssasi alusta loppuun” ensimmäisen toimintavuoden ja on samalla kirkollisvaalivuosi. Voimme ilolla todeta, että seurakuntamme taloudessa puhaltaa myötätuuli: kuluvan vuoden talousarvio toteutuu arviotua paremmin ja myös tulevalle vuodelle 2026 on laadittu 240 000 euroa ylijäämäinen talousarvio. Tämä luo vakaan pohjan työlle, jota teemme yhdessä seurakuntalaisten, henkilöstön ja laajan kumppaniverkoston kanssa.

Strategiamme ydin on rinnalla kulkeminen, tulevaisuuden toivon luominen ja yhdessä tekeminen elämän kaikissa vaiheissa. Tavoitteemme on, että Hyvinkään seurakunta koetaan merkitykselliseksi yhteisöksi, joka on lähellä, näkyvä ja verkostoitunut. Arvomme, avoimuus, yhdenvertaisuus, turvallisuus ja uudistuvuus ohjaavat päätöksentekoamme ja näkyvät niin toiminnan suunnittelussa kuin talouden linjauksissa. Vuoden 2026 yhteisenä painopisteenä on: Tehdään yhdessä.

Seurakuntamme strategia vuosille 2026–2030 hyväksyttiin kirkkovaltuustossa kesäkuussa 2025. Strategian lisäksi talousarvion valmistelussa on huomioitu ympäristöohjelma, kiinteistöstrategia sekä henkilöstöstrategia. Näistä alastrategioista on johdettu selkeät painopisteet ja toiminnalliset tavoitteet vuodelle 2026. Näin varmistamme, että toimintamme on vastuullista sekä talouden, ympäristön että henkilöstön näkökulmasta. Henkilöstöstrategian mukaisesti kehitämme henkilöstön hyvinvointia ja jatkamme arvotyöskentelyä yhteisten pelisääntöjen ja työyhteisötaitojen vahvistamisella.

Tulevan vuoden aikana jatkamme hallinnon kehittämistä vastaamaan toiminnan tarpeita ja vahvistamaan seurakuntalaisten kuulluksi tulemistä sekä yhdessä tekemistä. Kuluvan vuoden lokakuu huipentui piispantarkastusviikkoon ja ensi vuoden aikana edistämme tulevan raportin pohjalta nousevia kehittämishankkeita sekä seurakunnan veto ja pitovoimaa.

Vuoden 2026 talousarvio jatkaa vastuullisen talouden linjaa ja luo mahdollisuuden kehittää seurakuntamme toimintaa pitkäjänteisesti ja rohkeasti. Talousarvion ylijäämäisyys antaa turvaa ja mahdollistaa panostukset uusiin hankkeisiin sekä olemassa olevan toiminnan vahvistamiseen.

Kaupunginhallituksen käynnistämä asemakaavamuutos Hyvinkään kirkon alueella ja työkeskuksen tulevaisuutta koskevat suunnitelmat ovat osa kokonaisuutta, jossa rakennamme seurakuntamme tulevaisuutta yhdessä kaupungin ja muiden toimijoiden kanssa. Näissä prosesseissa korostuvat avoin vuorovaikutus ja yhdessä tekeminen, jotka ovat myös strategiamme kantavia voimia.

Toimintamme perustuu luottamukseen, yhteisöllisyyteen ja haluun uudistua. Tahdomme kiittää kaikkia seurakuntalaisia, henkilöstä, luottamushenkilöitä ja verkostokumppaneita sitoutumisesta ja panoksesta seurakuntamme onnistuneeseen strategiatyöhön. Yhdessä voimme rakentaa Hyvinkään seurakunnasta merkityksellisen yhteisön, joka on kanssasi alusta loppuun.

Hyvinkäällä, marraskuussa 2025

Hanna-Leena Kevätsalo-Vuorio

Kirkkoherra

Miia Murole

Talousjohtaja

1. YLEISPERUSTELUT

Yleinen talouden kehitys

Talousarviota laaditaan tilanteessa, jossa talouden tilaa kuvaa epävarmuus. Talouden käännettä parempaan on ennustettu jo pitkään, mutta käänteen ajankohta on siirtynyt toistuvasti eteenpäin. Tällä on ollut suoria vaikutuksia talouskasvuun, palkkasumman muutokseen ja verokertymiin. Uusimmassa Suomen pankin ennusteessa (12.9.2025) talouskasvun arvioidaan jäävän 0,3 prosenttiin. Inflaatio eli kuluttajahintojen vuosimuutos, oli 0,5 prosenttia elokuussa 2025. Inflaation ennustetaan pysyvän lähellä kahden prosentin tavoitetta vuonna 2026.

”Inflaatio eli kuluttajahintojen muutos oli elokuussa 0,5 prosenttia.”

Suomen talouskasvun ennustetaan vahvistuvan vähitellen vuodesta 2026 alkaen, mutta työmarkkinatilanne jatkuu vaikeana. Bruttokansantuote kasvaa elo- ja syyskuisten ennusteiden mukaan noin 0,5-2 prosenttia ja työttömyysasteen ennustetaan olevan noin yhdeksän prosentin tienoilla vuonna 2026. Pitkäaikaistyöttömyys uhkaa nousta korkeaksi. Työvoiman määrä kasvaa maahanmuuton lisääntyessä ja yhä useamman ikääntyvän osallistuessa työvoimaan. Työvoiman kasvu johtaa siihen, että työttömien määrän ennakoitaan laskevan vain hitaasti lähivuosina. (TEM, 20.05.2025)

Seurakuntatalouksien talouden kehitys

Seurakuntatalouksien taloudelliset tilanteet vaihtelevat ja erot kasvavat. Koko kirkon tasolla seurakuntien kirkollisverotuotto kasvoi vuonna 2024 yhteensä noin kahdella prosentilla edelliseen vuoteen nähden. Kirkollisveron määrä on kasvanut kuutena peräkkäisenä vuonna koko kirkon tasolla. Kirkollisverotulot kasvoivat 84 % seurakuntatalouksia ja vähenivät 16 % seurakuntatalouksia vuonna 2024.

Vuodelle 2025 on ennustettu edelleen kirkollisverotulojen kasvua, joka tuoreimman FCG:n tekemän ennusteen (16.10.2025) mukaan siirtyy hieman vuoden 2026 puolelle. Kasvu on seurausta hallituksen julkisen talouden sopeuttamistoimenpiteistä, joilla se pyrkii lisäämään kuntien verotuloja. Näiden toimien sivuseurauksena myös kirkollisveron tuotto paranee, koska kirkollisvero määräytyy saman veropohjan perusteella kuin kunnallisvero.

Seurakunnan toiminnan ja talouden katsaus

Hyvinkään seurakunnan talouden suunta on saatu kääntymään positiiviseen suuntaan. Talouden tasapainottamiseksi on tehty vuosien 2023 ja 2024 aikana suunnitelmallisesti töitä, koska tilikaudet 2019–2022 olivat alijäämäisiä ilman kertaluonteisia eriä ja rasittivat seurakunnan maksuvalmiutta

Kirkkovaltuuston hyväksymät kiinteistöstrategia ja henkilöstöstrategia sekä kestävä talouden työryhmän laatima talouden tasapainottamisohjelma ovat tukeneet tasapainoista ja suunnitelmallista taloudenhoitoa. Vastuullinen taloudenhoito, onnistuneet kiinteistökaupat Herusten mökin ja Betania nuorisotalon osalta sekä positiivinen kirkollisverokertymä ovat tuoneet vakautta seurakunnan talouteen. Vuosien 2023 ja 2024 tilinpäätökset olivat ylijäämäisiä.

”Hyvinkään seurakunnan talouden suunta on saatu kääntymään positiiviseen suuntaan.”

Talousarvio vuodelle 2025 on laadittu ylijäämäiseksi ja ennusteen mukaan se tulee toteutumaan talousarviota parempana. Vuoden 2026 talousarvio on 240 000 euroa ylijäämäinen.

Valtion rahoitus

Suomen hallitus on esittänyt (Valtiovarainministeriön ehdotus vuoden 2026 talousarvioksi) leikkausta evankelisluterilaisen kirkon yhteiskunnallisiin tehtäviin myönnettävään määrärahaan kertaluonteisesti 9,8 miljoonalla eurolla sekä vuonna 2026 että vuonna 2027. Valtionrahoituksen määräksi vuodelle 2026 esitetään 96 041 000 euroa. Kirkon keskusrahaston talousarviossa esitetään, että seurakunnille suoraan jaettava summa olisi 85 160 900 euroa.

Kirkolliskokous muutti valtion rahoituksen jakoperusteita marraskuussa 2024. Valtion rahoitusta seurakunnille jaettaessa käytetään jatkossa mallia, jonka painokertoimet menevät siten, että

- 15 % seurakuntataloudelle jaettavasta summasta perustuu seurakuntatalouden kulttuuriperintöindeksin suhteelliseen osuuteen,
- 15 % seurakuntatalouden edellisen vuoden vahvistettuun väkilukuun,
- 35 % seurakuntatalouden alueella kuolleiden määrän 5 vuoden liukuvan keskiarvon suhteelliseen osuuteen ja
- 35 % seurakuntatalouden alueelle haudattujen ihmisten määrän 5 vuoden liukuvaan keskiarvoon.

Vuodet 2025 ja 2026 ovat siirtymävuosia, jolloin puolet seurakunnille jaettavasta rahoituksesta jaetaan aiemman euroa/kunnan asukas -jakoperusteen mukaan ja puolet uuden jakoperusteen mukaan.

Kirkkohallitus on ohjeistanut yleiskirjeessään 33/2024, että valtionrahoituksen leikkaus tulee kattaa hautaustoimen maksuja korottamalla, koska kirkollisverotuottoja ei tule käyttää hautaustoimen kulujen kattamiseen. Hautaustoimen kulut katetaan laskennallisesti valtionrahoituksella ja hautaustoimen maksutuotoilla. Ohjeen mukaan maksutuotoilla tulisi kattaa 50 prosenttia hautaustoimen kuluista.

Hyvinkään seurakunnan valtionrahoitus lakisääteisiin yhteiskunnallisiin tehtäviin on 765 000 euroa vuonna 2025 ja vuonna 2026 lisäleikkauksen jälkeen arviolta -10 % vähemmän eli noin 685 000 euroa.

Hautaustoimen hinnastot

Hyvinkään seurakunnassa on toimittu Kirkkohallituksen ohjeen mukaisesti eli kirkollisveroja ei ole käytetty hautaustoimen rahoittamiseen vaan kulut on katettu valtionrahoituksella ja hautaustoimen maksutuotoilla. Valtionrahoitus niukkenee jälleen vuodelle 2026, mikä luo paineen hintojen korotukselle myös tulevaisuudessa.

Kirkkovaltuusto päätti vuoden 2026 hautaushinnoista 22.10.2026. Hautaushinnastoon tehtiin päätöksen mukaisesti yksittäisiä hinnantarkennuksia Kirkkohallituksen suositusten mukaisesti. Hyvinkään seurakunnassa hautaushinnaston hinnat ovat olleet lähellä suositusten tasoa, ja sen vuoksi mm. vuodelle 2025 Hyvinkään seurakunnassa ei nostettu lainkaan hintoja.

Haudanhoidon hintoja korotettiin viidellä prosentilla vuodelle 2026 kohonneiden henkilöstö- ja muiden kustannusten sekä haudanhoidon edellisten tilikausien alijäämäisyys huomioiden. Haudanhoito ei ole seurakunnille lakisääteinen tehtävä

Hautaustoimen hinnastot ovat talousarvion lopussa (liitteet 3 ja 4.)

Kriisiytyvän seurakunnan mittarit

Toimintaa ja taloutta tulee tarkastella kriisiytyvän seurakunnan mittarien valossa talousarvion ja tilinpäätöksen yhteydessä. Hyvinkään seurakunnan taloudessa ei ole tällä hetkellä kriittisiä pisteitä, toisin kuin muutama vuosi sitten useamman alijäämäisen tilikauden jälkeen. Kahden edellisen vuoden ylijäämäiset tilinpäätökset ovat vahvistaneet seurakunnan maksuvalmiutta. Hyvä taloudenpito mahdollistaa toiminnan kehittämisen ja yhteisöllisyyttä tukevat panostukset jatkossa, toki investointitarpeet ja jäsenmäärän kehittyminen vaativat edelleen vastuullista taloudenhoitoa ja ennakoivaa suunnittelua.

Kriisiytyvän seurakunnan talouden mittarit	Hyvinkään seurakunta, TA 2026
1. Tilikauden tulos on ilman kertaluonteisia eriä negatiivinen <u>kahtena</u> peräkkäisenä vuotena tai kirkollisveroprosentti on 2,0 tai korkeampi.	<ul style="list-style-type: none"> Tilikauden 2026 tulos ilman kertaluonteisia eriä on laadittu 0,2 miljoonaa euroa ylijäämäiseksi. Kirkollisveroprosentti on 1,25 prosenttia.
2. Seurakunnan taseessa oleva edellisten tilikausien yli-/alijäämä luku on tilinpäätöksen perusteella menossa alijäämäiseksi, eikä sen kattamista seuraavan kolmen vuoden aikana voida laskelmin osoittaa ilman kertaluontoisten erien tai metsänhoitosuunnitelman ylittävän myynnin toteuttamista.	<ul style="list-style-type: none"> Taseessa edellisten tilikausien ylijäämä on 1,7 M€ (TP 2024).
3. Maksuvalmius on alle 90 päivää tai maksuvalmius heikkenee kolmena peräkkäisenä tilikautena.	<ul style="list-style-type: none"> Rahavarojen riittävyys eli maksuvalmius on päivää 156 päivää (TA 2026)
4. Henkilöstökulujen osuus toimintakuluista kasvaa kolmena peräkkäisenä vuonna.	<ul style="list-style-type: none"> Henkilöstökulujen osuus toimintakuluista on laskeva.
Kriisiytyvän seurakunnan toiminnan ja hallinnon mittarit	Hyvinkään seurakunta, TA 2026
1. Seurakunnan yhteiskunnalliset tehtävät <ul style="list-style-type: none"> Puutteet hautaus-toimen tai hautausmaan ylläpitotehtävien hoidossa Epäkohdat kulttuurihistoriallisesti arvokkaiden rakennusten ja irtaimiston ylläpitotehtävien hoidossa 	<ul style="list-style-type: none"> Hautaus-toimen ja hautausmaan ylläpitotehtävien riittäviin resursointiin on laadittu suunnitelma. Basis-järjestelmä on käytössä.
2. Seurakunnan hallinto ja viranomaistoiminta <ul style="list-style-type: none"> Toimielinten kokoonpanoon ja toimivuuteen liittyvät ongelmat Hallintomenettelyn puutteellisuudet 	<ul style="list-style-type: none"> Toimielimet toimivat asianmukaisesti.
3. Seurakunnan toimintaorganisaatio <ul style="list-style-type: none"> Perustehtävien (KL 3:1) mukaisen toiminnan ylläpidon ilmeiset puutteet ja laiminlyönnit Seurakunnan jäsenmäärä on laskenut viimeisten viiden vuoden aikana 15 % ja on arviointihetkellä alle 2000 jäsentä Jäykkä, lokeroitunut, eristäytynyt ja/tai uusiutumiskyvytön toimintakulttuuri 	<ul style="list-style-type: none"> Seurakunnalla on hyvät valmiudet perustehtäviensä hoitamiseen. Jäsenmäärä on laskenut viimeisten viiden vuoden aikana noin 6 % ollen 28 871 (TP 2024). Seurakunnan uusi strategia hyväksyttiin 6/2025 ja se kannustaa yhdessä tekemiseen.

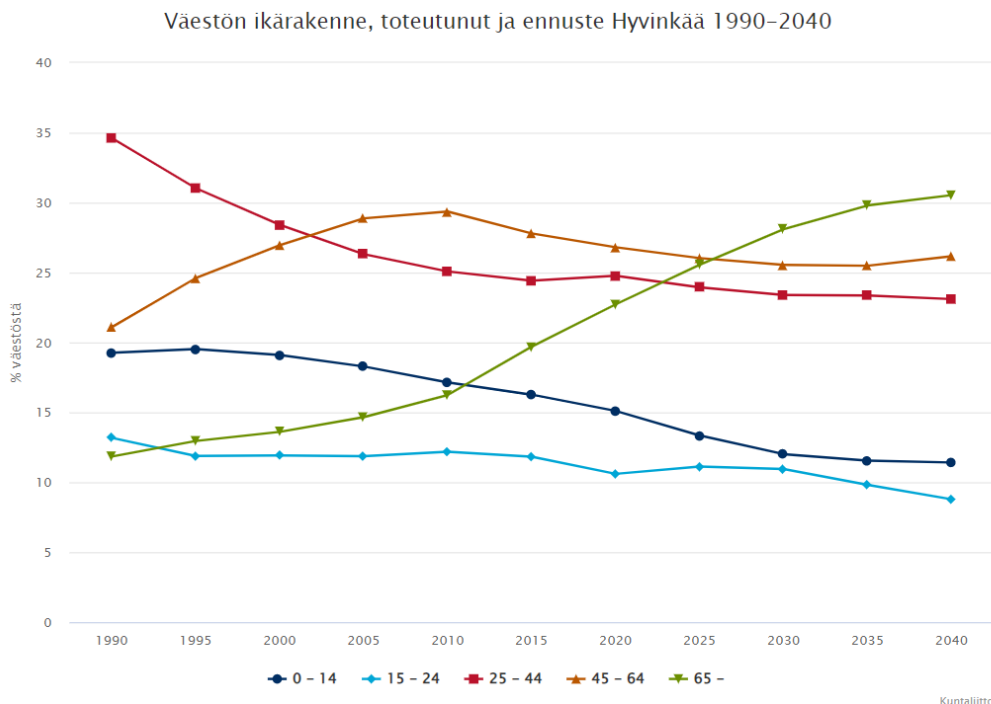
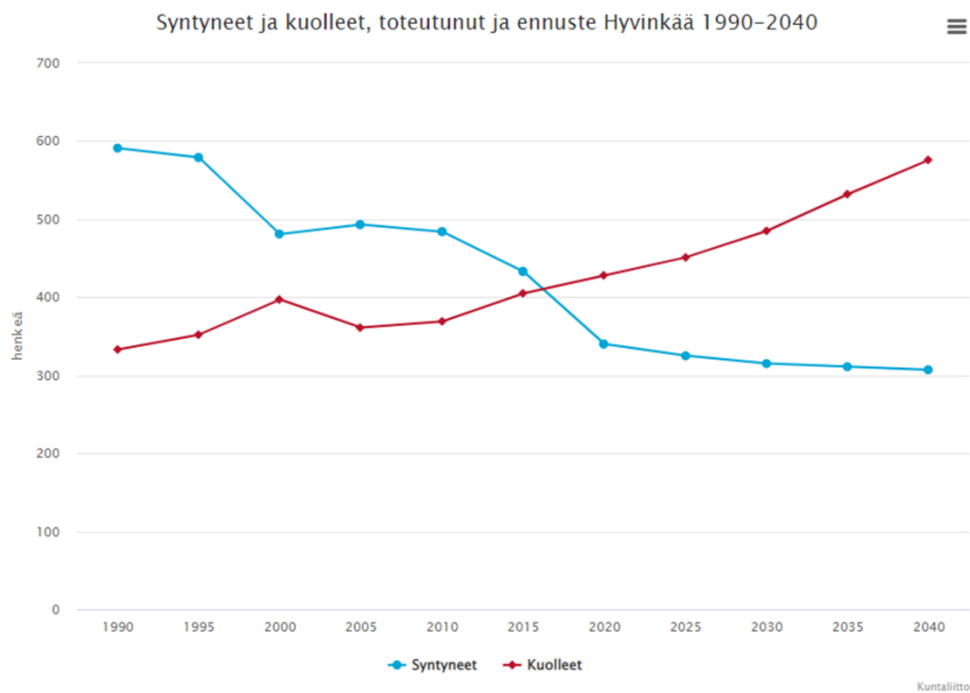
Kriisiytyvän seurakunnan toiminnan ja hallinnon mittarit	Hyvinkään seurakunta, TA 2026
<p>4. Johtaminen seurakunnassa</p> <ul style="list-style-type: none"> • Johtamisen heikkoudet • Johtamista tukevat strategiset linjaukset, kuten toimintasuunnitelma, seurakunnan strategia/toimintalinjaus/missio/visio, kiinteistöstrategia, henkilöstösuunnitelma, koulutussuunnitelma tai valmiussuunnitelma puuttuvat • Puuttumattomuus seurakunnan operatiivisessa johtamisessa esiintyviin pitkäaikaisiin ongelmiin • Haluttomuus yhteistyöhön lähiseurakuntien, rovastikunnan muiden seurakuntien ja/tai tuomiokapitulin kanssa 	<ul style="list-style-type: none"> • Toimintaa ohjaavat asiakirjat ovat ajan tasalla; <ul style="list-style-type: none"> - Strategia 2026-2030 hyväksytty KV 6/2025 - Ympäristöohjelma voimassa 2025 asti - Kiinteistöstrategian päiv. hyväksytty KV 2024 - Henkilöstöstrategian päiv. hyväksytty KV 2024 - Hallintosäännön päiv. hyväksytty KV 2024 • Esihenkilötaitoja vahvistettu, esihenkilöt ovat osallistuneet Kevan järjestämään Kestävää työelämää -koulutukseen. • Seurakunta toimii verkostoissa.
<p>5. Seurakunnan henkilöstö</p> <ul style="list-style-type: none"> • Henkilöstön määrä • Henkilöstön työhyvinvoinnissa on toistuvia ongelmia • Ongelmat riittävän henkilöstön määrässä ja rekrytoinnissa työaloittain tarkasteltuna 	<ul style="list-style-type: none"> • Henkilöstön määrä on 109 (31.12.2024) • Tiivis yhteistyö työterveyshuollon kanssa • Työhyvinvointiin kiinnitetään huomiota • Varhaisen tuen malli aktiivisesti käytössä • Avoimet tehtävät on saatu täytettyä

Arvio tulevasta kehityksestä

Yleiset ja paikalliset kehitysnäkymät

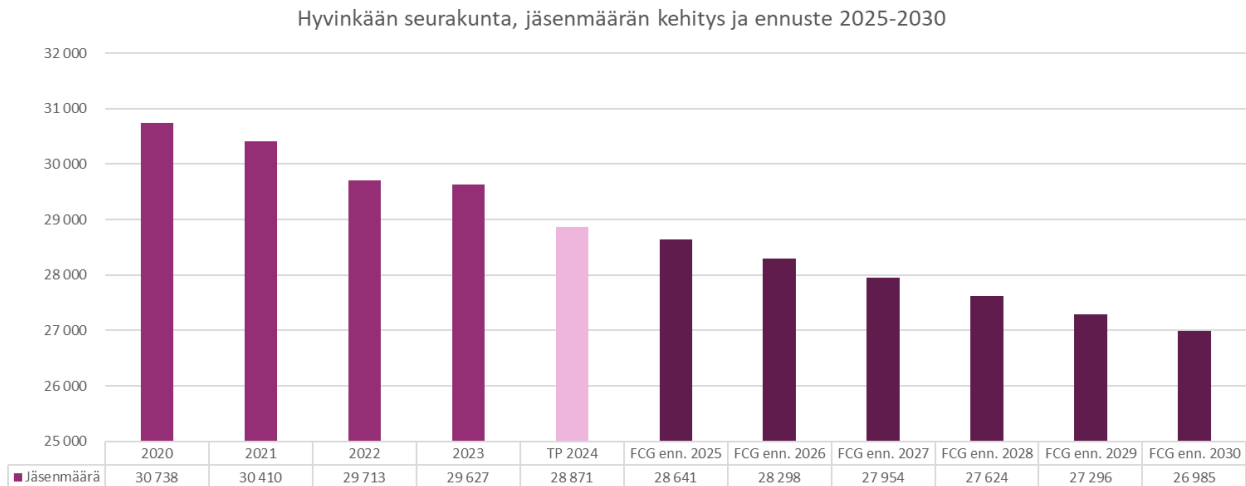
Hyvinkään kaupungin talousarvion 2026 mukaan kaupungin asukasluku on kasvanut keskimäärin 0,1 % vuodessa viimeisen kymmenen vuoden aikana. Hyvinkään kaupungin asukasluku oli 47 047 vuoden 2024 lopussa ja väestömäärä kasvoi yhteensä 130 henkilöllä. Tilastokeskuksen mukaan kuluvan vuoden väestömäärä olisi vastaavasti pienentynyt 59 asukkaalla tammi-elokuun aikana.

Koko maan väestön ennustetaan alkavan vähetä vuodesta 2034 alkaen Tilastokeskuksen väestöennusteen mukaan. Väestöennusteen mukaan Hyvinkään väestö ikääntyy voimakkaasti ja eläkeläisten määrä kasvaa ja syntyvyys on laskeva. Vuonna 2024 syntyneitä oli 321. Kuolleisuus on ollut Hyvinkäällä syntyvyyttä korkeampi vuodesta 2017 alkaen. Työ- ja elinkeinoministeriön työnvälitystilaston mukaan Hyvinkään työttömyysaste oli 12,5 % elokuun lopussa, mikä on 1,0 % korkeampi kuin vuotta aikaisemmin.



Jäsenkehitys

Tilastokeskuksen väestöennusteen ja seurakuntien aikaisemman jäsenkehitykseen perustuen, kirkon jäsenmäärän ennustetaan laskevan vuoteen 2030 mennessä noin kymmenen prosenttia. Hyvinkään seurakunnan jäsenmäärä on ennusteen mukaan 26 985 vuonna 2030. Kirkkoon kuulumisaste Hyvinkäällä oli vuoden 2024 lopussa 61 % mutta ennustetaan laskevan 56 % vuosikymmen loppuun mennessä.



Lähde: FCG:n ennuste 10/2025

Vuosi	Jäsenmäärä	Muutos, henk.	Muutos, %	Kirkkoon kuulumisuus, %
2020	30 738	320	1,0 %	66 %
2021	30 410	328	1,1 %	65 %
2022	29 713	697	2,3 %	63 %
2023	29 627	86	0,3 %	63 %
TP 2024	28 871	756	2,6 %	61 %
FCG enn. 2025	28 641	230	0,8 %	61 %
FCG enn. 2026	28 298	343	1,2 %	60 %
FCG enn. 2027	27 954	344	1,2 %	59 %
FCG enn. 2028	27 624	330	1,2 %	58 %
FCG enn. 2029	27 296	328	1,2 %	57 %
FCG enn. 2030	26 985	311	1,1 %	56 %

Verotuloarvio

Hyvinkään seurakunnan verotulojen arvioidaan kasvavan vuoteen 2030 ulottuvan FCG:n laatiman ennusteen mukaan laskevasta jäsenmääräennusteesta huolimatta. Ennusteen mukaan verotuloja kertyy 9,2 miljoonaa euroa vuonna 2026 (+5 %). Kasvu jatkuisi noin 3-4 % tasolla taloussuunnitelmavuosina, mikä on aikaisempaa positiivisempi ennuste. Ennusteisiin liittyy epävarmuutta, joten talousarvio vuodelle 2026 on laadittu 9,0 miljoonaan verotulokertymän mukaan varovaisuuden periaatteen mukaisesti.

Hyvinkään seurakunnan kirkkovaltuusto päätti vuoden 2026 kirkollisveroprosentiksi 1,25. Verotulokertymään vaikuttavat mm. talouden yleinen kehitys, työllisyystilanne, seurakunnan jäsenten ansio- ja eläketulojen määrä sekä seurakunnan tuloveroprosentti.

Kirkollisvero 1000 e	2020	2021	2022	2023	2024	2025	2026	2027	2028	2029	2030
Hyvinkää	7 178	7 314	7 411	8 301	8 558	8 804	9 228	9 540	9 938	10 318	10 489
Muutos-%	2,7 %	1,9 %	1,3 %	12,0 %	3,1 %	2,9 %	4,8 %	3,4 %	4,2 %	3,8 %	1,7 %

Lähde: FCG:n ennuste 10/2025

Seurakunnan painopistealueet vuonna 2026

Hyvinkään seurakunnan strategia 2030



Hyvinkään seurakunnan strategia "Kanssasi alusta loppuun" sekä arvot *avoimuus, yhdenvertaisuus, turvallisuus ja uudistuvuus* ohjaavat seurakunnan toiminnan ja talouden suunnittelua sekä päätöksentekoa. Kirkkovaltuusto hyväksyi seurakunnan strategian vuosille 2026-2030 kesäkuussa 2025.

Talousarvion valmistelussa on huomioitu strategian lisäksi seurakunnan voimassa olevat alastrategiat:

- ❖ Ympäristöohjelma 2025 - "Hiilineutraali seurakunta"
- ❖ Kiinteistöstrategia 2030 - "Avoin kutsuva ja osallistava yhteisö"
- ❖ Henkilöstöstrategia 2030 - "Hyvinvoiva ja osaava henkilöstö"

Vuodelle 2026 on määritelty yhteiset painopisteet päästrategiasta ja alastrategioista, joista on johdettu toiminnalliset tavoitteet. Toiminnalliset tavoitteet esitellään käyttötalousosassa.

Painopisteet vuodelle 2026

- ❖ Strategia: Teemme yhdessä
- ❖ Henkilöstöstrategia: Vahvat työyhteisöt
- ❖ Kiinteistöstrategia: Tehokas ja monipuolinen tilankäyttö
- ❖ Ympäristöohjelma: Konkreettiset teot ympäristön hyväksi energian säästämällä

Strategiset mittarit 2026–2030

Strategisten mittareiden avulla seurataan strategian toteutumista vision ohjaamaan suuntaan.

Painopiste	Mittari	Tavoitetaso strategiakaudelle	Seurantatiheys	Vastuu koonnista	Mittausmenetelmä
1. Olemme lähellä ja kuljemme rinnalla	Kohtaamisten määrä	20% kasvu	OVK II & tilinpäätös	Kaikki työntekijät	Toimintaraportit
	Uusien toimintaympäristöjen määrä, jossa kohdataan	4 uutta vuodessa (20 uutta strategiakaudessa)	Vuosittain tilinpäätöksen yhteydessä	Esihenkilöt	Yhteinen excel tilastoksi
	Nuorten ja nuorten aikuisten määrä toiminnassa	10% kasvu	OVK II & tilinpäätös	Kasvatus	Osallistujatilastot
	Nuorten kokemus seurakunnan merkityksestä	Kokemus parantunut	Koko strategiakauden puolivälissä ja lopuksi	Kasvatus	Kyselyt (NPS-tyyppinen)
2. Teemme yhdessä	Vapaaehtoisten määrä	50 % kasvu	OVK II & tilinpäätös	Kaikki työntekijät	Rekisteri + palautekysely
	Yhteistyökumppaneiden määrä	10 % kasvu	Vuosittain tilinpäätöksen yhteydessä	Esihenkilöt	Yhteinen excel, verkostoyhteistyökumppani tilasto
	Moniammatillisissa tiimeissä tehdyt uudet projektit	4 projektia/ vuodessa (20 uutta projektia strategiakauden aikana)	Vuosittain tilinpäätöksen yhteydessä	Esihenkilöt	Yhteinen toimintakalenteri
3. Luomme tulevaisuuden toivoa	Ympäristövastuullisten toimien määrä	Hiilijalanjäljen pienentyminen / toimenpiteiden määrä	Vuosittain tilinpäätöksen yhteydessä	Esihenkilöt	Toimintasuunnitelma
	Turvallisuutta edistävien toimien määrä	Turvallisen tilan periaatteiden käyttöönotto ymmärrystä lisäävä vuoropuhelu (1-2/vuosi)	Vuosittain tilinpäätöksen yhteydessä	Esihenkilöt	Toimintasuunnitelma
4. Lisäämme näkyvyyttä ja vahvistamme viestintää	Somenäkyvyys ja vuorovaikutus	+25 % tavoitavuus, +15 % vuorovaikutus kahdessa vuodessa	Kvartaaleittain	Viestintä	Some-analytiikka
	Uskosta viestivien julkaisujen määrä	2 ajankohtaista julkaisua/kk	Kuukausittain	Viestintä	Julkaisuloki

Hyvinkään seurakunnan ympäristöohjelma



HIILINEUTRAALI SEURAKUNTA 2030

Strategian mukaisesti luomme tulevaisuuden toivoa ja kannamme vastuuta myös luomakunnasta. Ympäristöohjelman päätavoitteena on: Hyvinkään seurakunta on hiilineutraali vuonna 2030.

Ympäristötavoitteet on kirjattu Hyvinkään seurakunnan ympäristöohjelmaan 2021–2025. Ympäristöasiat ovat osa seurakunnan normaalia hallintoa ja toimintaa. Toiminta- ja taloussuunnitelman hyväksymällä kirkkovaltuusto sitoutuu ympäristöohjelmassa oleviin ympäristötavoitteisiin. Tavoitteiden toteutumista raportoidaan vuosittain tilinpäätöksen yhteydessä. Seurakunnassa toimii ympäristötyöryhmä ja kaksi ympäristövastaavaa.

Hyvinkään seurakunnalle myönnetty ympäristödiplomi on voimassa vuoden 2026 loppuun asti. Ympäristödiplomin perusteella seurakunnassa noudatetaan yhteiskuntavastuuta ja toteutetaan ympäristöohjelmaa. Kirkkohallituksen myöntämä ympäristödiplomi on myönnetty Hyvinkään seurakunnalle kolme kertaa, ensimmäinen kerta oli jo vuonna 2011.

❖ **Vuoden 2026 painopiste on konkreettiset teot ympäristön hyväksi energiaa säästämällä.**

Hyvinkään seurakunnan kiinteistöstrategia 2030

Kirkkovaltuusto (KV 26.4.2023) hyväksyi Hyvinkään seurakunnan kiinteistöstrategian, joka on laadittu Kirkkohallituksen ohjeen mukaisesti. Kiinteistöstrategian laatimista ohjasi seurakunnan toimintalinjaus 2025, joka kannusti rohkeasti arvioimaan mikä toimii ja mistä on aika luopua.

Hyvinkään seurakunnan kiinteistöstrategia on seurakunnan johtamista tukeva pitkän aikavälin suunnitelma, jonka avulla varmistetaan, että seurakunnalla on perustehtäväänsä varten tarkoituksenmukaisia toimitiloja, ja joiden käyttö- ja ylläpitokulut ovat kohtuullisia. Pidemmän aikavälin strategia auttaa hahmottamaan investointitarpeita ja varautumaan niiden toteutukseen hyvissä ajoin. Strategiassa linjataan mitkä kiinteistöt seurakunta tulee säilyttämään, mitä kiinteistöjä kehitetään ja mistä kiinteistöistä seurakunta tulee tulevaisuudessa luopumaan. Kiinteistöstrategia tukee seurakunnan taloudellisen tasapainon tavoitetta henkilöstöstrategian kanssa.

Kiinteistöstrategian strategisena mittarina toimii toiminnallisten neliöiden määrän kehitys.

Vuonna 2024 myytiin Herusten mökki ja Betanian nuorisotalo. Seurakuntakeskuksen alakertaan rakennettiin nuorille uusi kohtaamispaikka, joka otettiin käyttöön vuoden 2025 alkupuolella. Kiinteistöstrategian mukaisesti on päätetty luopua Paavolan seurakuntakodista, jossa toiminta päättyi toukokuun lopussa 2025 ja kirkkotila desakralisoitiin. Kirkkoneuvosto haki suunnitteluvarausta Hyvinkään kaupungilta. Kaupunki omistaa Paavolan seurakuntakodin tontin, joten kaupunki päättää kaavamuutoksen käynnistämisestä. Prosessia edistetään yhteistyössä kaupungin ja Keusoten kanssa.

Kaupunginhallitus on käynnistänyt marraskuussa 2025 asemakaavamuutoksen Hyvinkään kirkon alueella. Työkeskus on ollut pois käytöstä vuodesta 2018 terveyshaittojen vuoksi, eikä seurakunnalla ole enää tarvetta kyseiselle rakennukselle. Kaavamuutoksen tavoitteena on tutkia mahdollisuutta korvata kirkkorakennuksen viereinen työkeskus jollain muulla toiminnolla, joka tukee kirkonmäen kulttuurihistoriallista arvoa ja elävöittää aluetta. Tausta-ajatuksena on elävä kirkonmäki, joka koetaan yhteisöllisenä ja viihtyisenä kohtaamispaikkana kaupungin sydämessä.

❖ Vuoden 2026 painopiste on tehokas ja monipuolinen tilankäyttö.



AVOIN, KUTSUVA JA OSALLISTAVA YHTEISÖ

Hyvällä sanomalla hyvinkääläisen hyväksi

Toiminnallinen tavoite
Kulttuuriperintö-tavoite
Kustannustehokkuus-tavoite
Hiihlineutraalisuus-tavoite



Hyvinkään seurakunnan henkilöstöstrategia 2030

Kirkkovaltuusto (KV 7.6.2023) hyväksyi Hyvinkään seurakunnan henkilöstöstrategian 2030. Henkilöstöstrategia on seurakunnan johtamista tukeva pitkän aikavälin suunnitelma, jonka tavoitteena on hyvinvoiva ja osaava henkilöstö. Henkilöstöstrategia auttaa suunnittelemaan ja kehittämään henkilöstön työhyvinvointia ja osaamista tavoitteiden saavuttamiseksi. Henkilöstöstrategia ja erityisesti ennakoiva henkilöstösuunnittelu reagoivat toimintaympäristössä sekä seurakunnan taloudellisessa tilanteessa tapahtuneisiin muutoksiin ja tukee seurakunnan taloudellisen tasapainon tavoitetta yhdessä eteenpäin katsovan kiinteistöstrategian kanssa.

Tärkeimpänä henkilöstöstrategisena tavoitteena talouden näkökulmasta on huolehtia, että henkilöstökulut ovat tasapainossa taloudellisiin resursseihin. Tätä tukee ennakoiva henkilöstösuunnittelu. Henkilöstöstrategian mukaisesti henkilöstökuluja on saatu vähennettyä mm. vähentämällä esihenkilöiden määrää, vähentämällä henkilöstöä luonnollisesti eläköitymisen myötä sekä työtehtävien uudelleen organisoimisella mm. määräaikaisten tehtävien päättymisen osalta.

Strategisena mittarina on henkilöstökulujen suhde kirkollisverotuloihin. Tavoitetaso vuoteen on 65 %.

❖ Vuoden 2026 painopiste on vahvat työyhteisötaidot.

HYVINVOIVA JA OSAAVA HENKILÖSTÖ

Hyvällä sanomalla hyvinkääläisen hyväksi



HYVINKÄÄN
SEURAKUNTA

Taloudellisesti tasapainoinen
henkilöstökulurakenne

KESTÄVÄ TYÖKYKY

Henkilöstön fyysisen, psyykkisen ja sosiaalisen hyvinvoinnin edistäminen.
Kestävää työkykyä edistetään, jotta työntekijät pystyvät tekemään työtään terveenä ja motivoituneena ja että heillä on tarvittavat taidot selvitä työelämästä työuran eri vaiheissa.

OSALLISTAVA JOHTAMINEN

Henkilöstö otetaan mukaan päätöksentekoon ja kehittämiseen.
Osallistava johtaminen lisää henkilöstön vaikutusmahdollisuuksia ja tyytyväisyyttä.

INNOSTAVA TYÖILMAPIIRI

Henkilöstö kokee työnsä merkitykselliseksi, motivoivaksi ja innostavaksi.
Innostava työilmapiiri tukee työntekijöiden hyvinvointia ja sitoutumista.

VAHVAT TYÖYHTEISÖTAIDOT

Henkilöstöllä on taitoa ja kykyä toimia yhteistyössä muiden työntekijöiden kanssa.
Vahvat työyhteisötaidot edistävät positiivisen ja kannustavan ilmapiirin luomisessa.

VETOVOIMAINEN TYÖNANTAJA

Seurakunnan imago työnantajana.
Vetovoimainen työnantaja pitää nykyiset työntekijät tyytyväisenä ja houkuttelee osaavia työntekijöitä hakemaan avoimena olevia työpaikkoja.

TALOUDELLISESTI TASAPAINOINEN HENKILÖSTÖKULURAKENNE

- Seurakunnan henkilöstökulut ovat tasapainossa suhteessa taloudellisiin resursseihin.
- Henkilöstösuunnittelun avulla turvataan osaltaan taloudellisen tasapainon tavoitetta.
- Henkilöstökulujen kehitystä seurataan henkilöstökulujen suhteella kirkollisverotuloihin.



MITTARI 1

Sairauspoissaolojen määrä

TAVOITETASO

Sairauspoissaolojen määrän väheneminen kaksi päivää/henkilö



MITTARI 2

Henkilöstökysely

TAVOITETASO

Asteikolla 1-5, taso 4 tai enemmän



MITTARI 3

Henkilöstökulut/
kirkollisverotulot

TAVOITETASO

65 %

Henkilöstö

Yleistä

Henkilöstöosassa esitetään tiedot henkilöstön määrästä ja muutoksista sekä henkilöstökuluista tehtävälukittain. Lisäksi esitetään periaatteet, joita seurakunnassa sovelletaan suhteessa henkilöstöön esim. miten henkilöstöstä pidetään huolta, miten henkilökuntaa koulutetaan, miten rekrytoidaan uusia työntekijöitä ja miten toimitaan tilanteessa, kun henkilökunnan määrää vähennetään. Tarkemmat henkilöstöä koskevat tavoitteet ja periaatteet on kuvattu henkilöstöstrategiassa.

Henkilöstön määrä pääluokittain

Pääluokka	Henkilötyövuodet	Henkilöstökulut
Hallinto	8,6	607 530
Seurakunnallinen toiminta	61,0	3 552 690
Hautaustoimi	14,2	746 960
Kiinteistötoimi	10,1	515 500
Ruokapalvelut	8,5	420 410
Yhteensä	100,4	5 843 090

Palkat ja henkilösivukulut

Kirkon 1.3.2025 voimaan tullut virka- ja työehtosopimus (KirVESTES) on voimassa 29.2.2028 asti. Sopimuskausi on 36 kuukautta. Talousarvio on laadittu noudattaen voimassa olevan sopimuksen virka- ja työehtoja. KirVESTESin mukaiset palkankorotukset vuosille 2025–2028 ovat yhteensä noin 7,8 prosenttia koko sopimuskauden aikana.

Henkilösivukuluja ovat palkoista ja palkkioista maksettavat sairausvakuutusmaksut, työnantajan ja työntekijän eläkevakuutusmaksut sekä työnantajan ja työntekijän työttömyysvakuutusmaksut. Työnantajan eläkemaksu Kirkon eläkerahastolle on ollut 21,0 % palkoista.

Henkilöstöedut

Henkilöstön työkykyä tuetaan liikunta- ja kulttuurisetelillä tai hierontaedulla, jonka arvo on 150 euroa/vuosi/työntekijä. Koko henkilöstölle järjestetään lisäksi työhyvinvointipäivä ja joulujuhla. Henkilöstön muistamiset toteutetaan voimassa olevan merkkipäiväohjeen mukaisesti. Lisäksi henkilöstön vakuutusturvaan kuuluu etätöyväkuutus.

Työterveyshuolto

Työterveystoiminnan henkilöstötavoite on henkilöstön terveydentilan sekä työ- ja toimintakyvyn selvittäminen, ylläpitäminen, edistäminen ja parantaminen. Työterveyshuolto kattaa tavanomaisten työterveyshuollon palvelujen lisäksi yleislääkäritasoisessa sopimuksessa määritellyine tutkimuksineen ja erikoislääkärikonsultaatioineen. Määrärahaa on varattu 120 000 euroa. Talousarvioon on merkitty tuloarviona 35 000 euroa työterveyshuollon korvausta Kelalta. Työterveyspalveluja toteutetaan tarpeen mukaan ja määräraha voi siksi ylittyä. Asiaa ei tarvitse tuoda kirkkovaltuuston hyväksyttäväksi.

Osaamisen kehittäminen

Seurakuntia sitoo *Kirkon henkilöstön ammatillisen osaamisen kehittämissopimus (KirVESTES, liite 12)*. Sen mukaan seurakunnan tulee työnantajana laatia työntekijöiden ammatillisen osaamisen kehittämiseksi koulutussuunnitelma. Koulutuskuluihin on varattu 83 160 euroa, joka on noin 1,6 % henkilöstömenojen yhteismäärästä. Seurakunta saa noin 2 500 euroa koulutuskorvausta ammatillisen osaamisen kehittämisestä työttömyysvakuutusrahastolta.

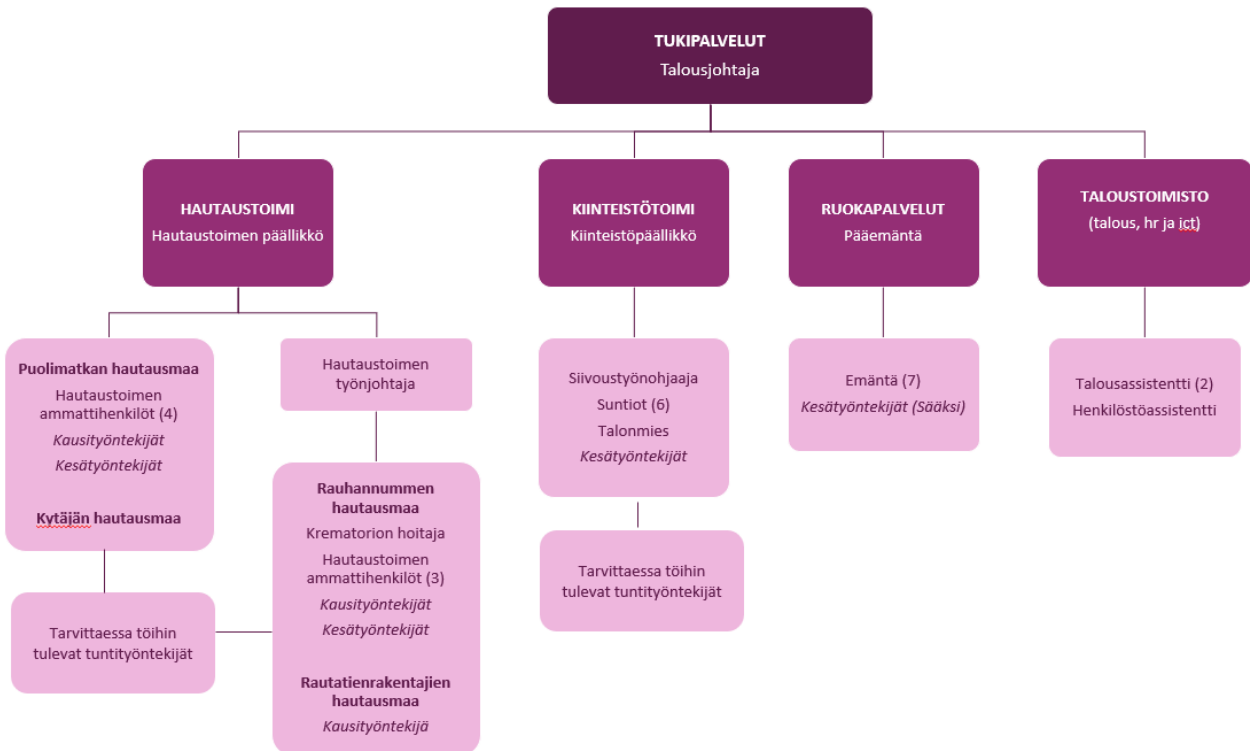
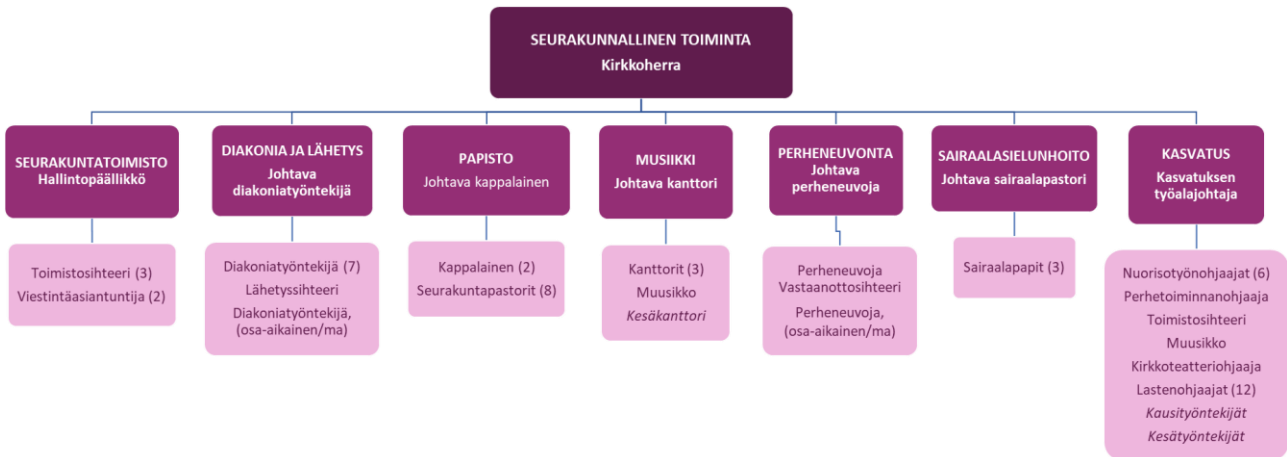
Henkilöstölle tarjotaan säännöllisesti ensiapukoulutusta, joka on Kela 1 -korvauksen piirissä. Vuodelle 2026 on varattu koulutussuunnitelmaan määrärahat koko henkilöstön turvallisuuskoulutukseen, leirityötätekeville Pysytään pinnalla -pelastusuintikoulutukseen sekä työsuojelukoulutuksiin.

Koulutussuunnitelmat on laadittu annettujen ohjeiden mukaisesti ja käsitelty yhteistyötoimikunnassa sekä vahvistettu kirkkoherran ja talousjohtajan toimesta.

Yhteistyötoimikunta

Työolosuhteisiin vaikuttamalla pyritään edistämään työn turvallisuutta ja terveellisyttä, sekä ennakoimaan henkilöstön jaksamista ja työkyvyn ylläpitämistä. Yhteistoiminta on osa työhyvinvointia, jonka tarkoituksena on pyrkiä ratkaisemaan työyhteisöä koskevia asioita avoimesti ja yhteistoiminnassa työnantajan ja työntekijöiden kesken. Yhteistyötoimikunta pyrkii mahdollistamaan työntekijöiden osallistumisen ja vaikuttamisen työtä, työpaikkaa ja työilmapiiriä sekä työn turvallisuutta ja terveellisyttä koskeviin asioihin henkilöstöstrategian tavoitteen mukaisesti.

Henkilöstöorganisaatio



Talousarvion rakenne

Kirkkojärjestyksen mukaan jokaista varainhoitovuotta varten seurakunnalle on viimeistään edellisen vuoden joulukuussa hyväksyttävä talousarvio. Talousarvion hyväksymisen yhteydessä kirkkovaltuuston on hyväksyttävä myös vähintään kolmea vuotta koskeva toiminta- ja taloussuunnitelma. Talousarviossa ja toiminta- ja taloussuunnitelmassa hyväksytään seurakunnan toiminnalliset ja taloudelliset tavoitteet. Talousarvio ja toiminta- ja taloussuunnitelma on laadittava siten, että edellytykset seurakunnan tehtävien hoitamiseen turvataan.

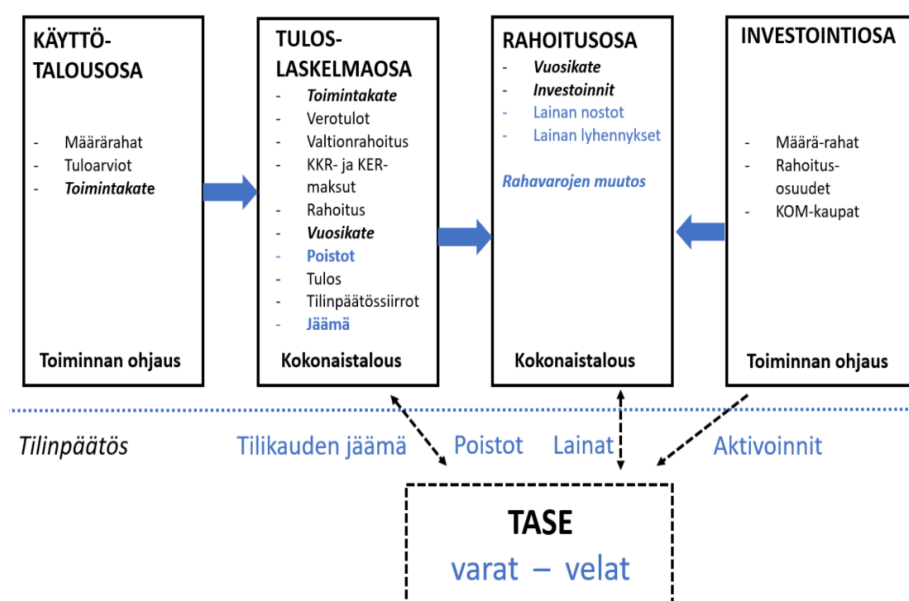
Kirkkojärjestyksessä säädetään lisäksi, että talousarvioon on otettava toiminnallisten tavoitteiden edellyttämät määrärahat ja tuloarviot. Talousarvioissa on osoitettava myös taloudellisen tuloksen muodostuminen sekä seurakunnan rahoitustarpeen kattaminen. Määräraha ja tuloarvio voidaan ottaa talousarvioon brutto- tai nettomääräisenä. Hyvinkään seurakunnan talousarvio on laadittu bruttoperiaatteen mukaan, eli menomäärärahat ja tuloarviot erikseen.

Talousarvio vuodelle 2026 ja talous- ja toimintasuunnitelma vuosille 2026–2028 on laadittu Kirkkohallituksen ohjeiden mukaisesti.

Talousarvio sisältää käyttötalousosan, tuloslaskelmaosan, investointiosan ja rahoitusosan.

- ❖ Käyttötalousosassa kirkkovaltuusto hyväksyy toiminnalliset tavoitteet sekä osoittaa tavoitteiden edellyttämät määrärahat ja tuloarviot toimintayksiköille ja tehtäväalueille tehtävien hoitamista varten.
- ❖ Tuloslaskelmaosa osoittaa, miten tulorahoitus riittää toiminnan menoihin, korko- ja muihin rahoitusmenoihin, pitkävaikutteisten omaisuuserien hankintamenojen jaksottamisesta aiheutuviin poistoihin ja arvonalentumisiin.
- ❖ Investointiosassa kirkkovaltuusto hyväksyy määrärahat ja tuloarviot investointihankkeille
- ❖ Rahoitusosa on jaettu kahteen osaan. Ensimmäisessä osassa nähdään, missä määrin vuosikate ja muu tulorahoitus riittävät investointimenojen kattamiseen. Toisessa osassa esitetään rahoitustoiminnan rahavirta.

Talousarvion rakenne



Talousarvion sitovuus

Kirkkovaltuusto päättää talousarvion hyväksymisen yhteydessä toiminnallisten tavoitteiden sekä määrärahojen ja tuloarvioiden sitovuustasot.

Toiminnallisten tavoitteiden sitovuus

Toiminnallinen tavoite on kirkkovaltuuston tehtäväalueelle sitovana hyväksymä, määrärahan käyttötarkoitusta, palvelujen määrää tai laatua tai toiminnan kehittämissuuntaa ohjaava tavoite.

Sitoviksi tarkoitettujen toiminnallisten tavoitteiden on esitetty taulukkomuodossa eri toimintayksiköiden toimintasuunnitelmien yhteydessä. Muut toimintasuunnitelmat, tunnuslukutaulukoiden tavoite- ja tunnusluvut sekä talousarvioperustelut ovat talousarvion sekä toiminta- ja taloussuunnitelman perusteluja. Jokaisen tavoitteen tulee olla sellainen, että sen toteutuminen voidaan mitata. Etukäteen asetettujen mitareiden avulla voidaan sekä ohjata että seurata tavoitteiden toteutumista vuoden aikana ja tilinpäätöksen yhteydessä.

Määrärahojen ja tuloarvioiden sitovuus

Käyttötalous	Sitovuustaso	TA 2026
Hallinto	Vastuukate	-1 218 560
Seurakunnallinen toiminta	Vastuukate	-4 605 020
Hautaustoimi	Vastuukate	-71 600
Kiinteistötoimi	Vastuukate	-1 647 440
Ruokapalvelut	Vastuukate, tuottotavoite	4 650
Tuloslaskelmaosa		
Kirkollisveron tuotto	Kirkollisvero	9 000 000
Valtionrahoitus	<i>Laskennallisia määriä, joista kirkolliskokous päättää ja Kirkkohallitus tilittää tai perii.</i>	685 000
Kirkon keskusrahastomaksu		-445 000
Kirkon eläkerahastomaksu		-430 000
Verotuskulut	<i>Verohallinto perii lakiin perustuen</i>	-118 000
Rahoitustuotot ja -kulut	netto	102 000
Investointiosa		
Investointihankkeet	Kokonaissumma	-935 000

Hyvinkään seurakunnan talousarvion käyttötalousosan sitovuustaso kirkkovaltuuston nähden on pääluokkataso (vastuukate). Vastuukate sisältää toimintatuotot ja toimintakulut ilman sisäisiä vuokria. Investointiosa on sitova kokonaissumman tasolla. Talousarvion sisäiset erät ja laskennalliset erät eivät ole sitovia eriä.

Kirkkoneuvosto hyväksyy tarvittaessa työalojen ja toimintayksiköiden yksityiskohtaiset määrärahojen ja tuloarvioiden käyttösuunnitelmat. Talousarvion tilierittely on luonteeltaan ohjeellinen käyttösuunnitelma. Tilien välisiä tavanomaisia määrärahojen ylityksiä ja alituksia ei tarvitse erikseen käsitellä. Määrärahojen riittävydestä ja käytöstä toimintasuunnitelmissa ja talousarviossa mainittuihin tarkoituksiin sekä tuloarvion mukaisten tulojen kertymisestä vastaa tehtäväalueen (työalan) tai toimintayksikön henkilö tai muu erikseen nimetty vastuhenkilö.

Määrärahojen muuttaminen sitovuustason sisällä

Kirkkoneuvosto saa siirtää määrärahoja pääluokkien sisällä olevilta tehtäväalueilta toisille ja siirtää investointimäärärahoja hankkeiden kesken. Johtokunta saa siirtää määrärahoja johtokuntaan kuuluvien tehtäväalueiden välillä. Kirkkoherra ja talousjohtaja hyväksyvät koulutussuunnitelman muutokset ja lisäykset. Tehtäväalueen määrärahaa ei saa ylittää. Talousjohtaja päättää talousarvion jakamattomien varusten käytöstä tai antaa käyttöoikeuden toiselle (investointiosan kalustohankintavaraus kiireellisiin hankintoihin).

Määrärahoja, joiden käyttötarkoitusta ei saa muuttaa ilman kirkkovaltuuston päätöstä

1. Henkilöstömäärärahoja saa käyttää vain palkka- ja henkilösivukuluihin henkilöstösuunnitelman mukaisesti. Talousarviossa ei ole määrärahaa sairausloman, vanhempainvapaan ja muihin vastaaviin sijaisuuksiin. Sijaisia voidaan palkata tarpeen mukaan. Sijaisista aiheutuvat lisäkulut tulee ensi sijassa kattaa toiminnasta kertyvillä säästöillä. Pakottavassa tilanteessa määrärahan ylitys on sallittua, mutta suuremmissa ja pitkäaikaisissa sijaisuuksissa tulee esittää talousarviomuutos.
2. Avustusmäärärahat tilitetään talousarviosummien mukaisina, eikä niitä saa ylittää eikä käyttää muihin tarkoituksiin. Diakonia-avustuksiin varatut määrärahat saa tarvittaessa ylittää, mikäli diakonian tehtäväalueella syntyy määrärahasäästöjä.

Talousarvion muutokset

Lisämäärärahatarpeet tulee ennakoida mahdollisimman ajoissa. Niiden tarpeesta tulee tehdä esitys kirkkoneuvostolle, joka arvioi lisämäärärahatarpeen ja tekee esityksen talousarvion muuttamisesta kirkkovaltuustolle.

Toiminta- ja taloussuunnitelmavuodet 2027–2028

Talousarviokirjaan sisältyvät suunnitelmavuosia koskevat tavoitteet, toimintasuunnitelmat ja määrärahat ovat ohjeellisia suunnitelmia mutta eivät ole sitovia.

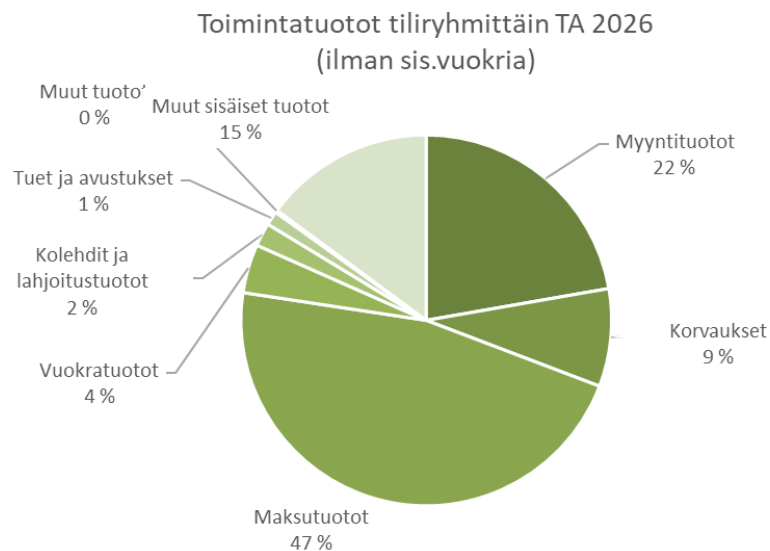
2. KÄYTTÖTALOUSOSA

Perustelut

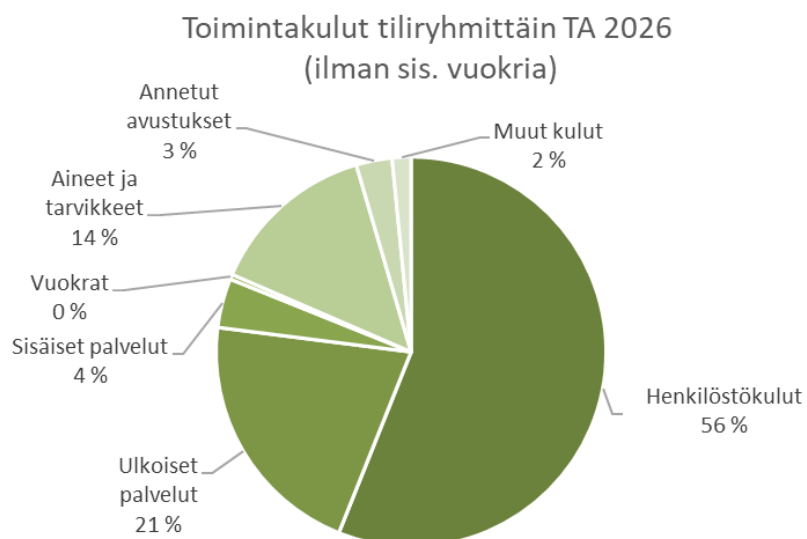
Talousarvion valmistelun lähtökohtana on ollut kirkkoneuvoston 11.6.2025 hyväksymä talousarvion laadintaohje. Käyttötalousoosassa on esitetty tehtäväaluekohtaiset kirkkovaltuustoon nähden sitovat toiminnalliset tavoitteet sekä tavoitteiden edellyttämät määrärahat ja tuloarviot pääluokkatasolla (vastuu-kate). Sitova taso/rivi on merkitty taulukoissa tummennettuna. Käyttötalousoosassa esitetään myös sisäiset erät (esim. sisäiset vuokrat), koska ne ovat toiminnan ja talouden kannalta oleellisia, vaikka ne eivät olekaan sitovia eriä.

Talousarviovuoden 2026 toimintakate on yhteensä -7,6 miljoonaa euroa, mikä on 4,5 prosenttia suu-rempi kuin vuoden 2025 talousarvio.

Kuvio 1. Toimintatuottojen jakautuminen tiliryhmittäin ilman sisäisiä vuokria.



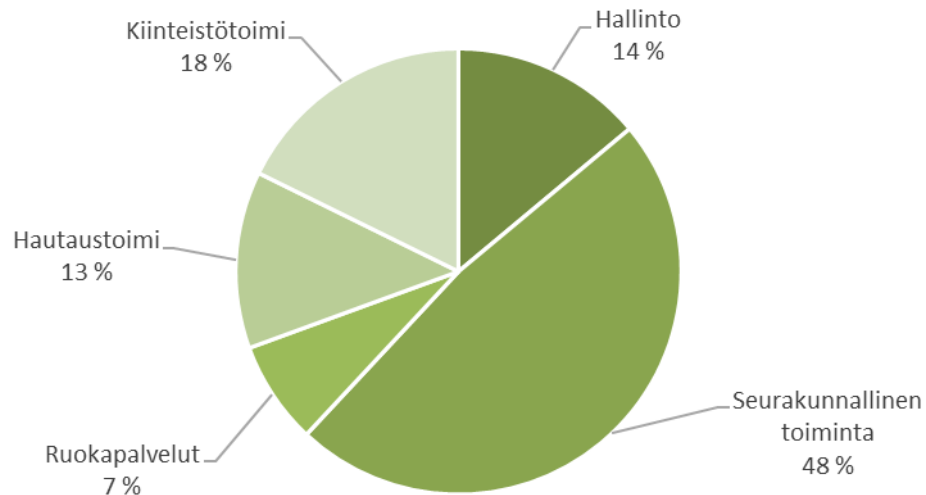
Kuvio 2. Toimintakulujen jakautuminen tiliryhmittäin ilman sisäisiä vuokria.



Toimintakatteet pääluokittain 2025 (käyttötalous tiliryhmittäin)

Tuloslaskelmaerä	Hallinto	Seurakunnallinen toiminta	Hautaustoimi	Kiinteistötoimi	Ruokapalvelut	Yhteensä
Toimintatuotot						
Myyntituotot				10 000	626 500	636 500
Korvaukset		242 860	1 000			243 860
Maksutuotot		93 180	1 243 200			1 336 380
Vuokratuotot				121 380		121 380
Kolehdit ja muut keräystuotot		58 310				58 310
Tuet ja avustukset	35 000					35 000
Muut toimintatuotot		6 000				6 000
Sisäiset tuotot	200 120			67 980	157 550	425 650
Toimintatuotot yhteensä	235 120	400 350	1 244 200	199 360	784 050	2 863 080
Toimintakulut						
Henkilöstökulut	-607 530	-3 552 690	-746 960	-515 500	-420 410	-5 843 090
Palvelujen ostot, ulkoiset palvelut	-716 230	-627 230	-229 880	-570 910	-40 630	-2 184 880
Palvelujen ostot, sisäiset palvelut	-40 320	-335 470	-17 780	-23 340	-8 740	-425 650
Vuokratulut	-10 400	-9 270	-16 000	-5 000	-2 000	-42 670
Aineet, tarvikkeet ja tavarat	-54 950	-173 160	-316 160	-604 150	-307 620	-1 456 040
Annetut avustukset	-9 000	-301 090				-310 090
Muut toimintakulut	-15 250	-6 460	-13 390	-127 900		-163 000
Toimintakulut yhteensä	-1 453 680	-5 005 370	-1 340 170	-1 846 800	-779 400	-10 425 420
VASTUUKATE	-1 218 560	-4 605 020	-95 970	-1 647 440	4 650	-7 562 340
Sisäiset tilavuokratuotot			538 560	2 093 600		2 632 160
Sisäiset tilavuokratulut	-242 330	-1 705 990	-514 190	-26 800	-142 850	-2 632 160
TOIMINTAKATE	-1 460 890	-6 311 010	-71 600	419 360	-138 200	-7 562 340

Toimintakulut päätehtävittäin TA 2026 (ilman sis. vuokria)



Kuvio 3. Toimintakulujen jakautuminen pääluokittain ilman sisäisiä vuokria.

Toimintakatteet pääluokittain 2023–2025 (euroa)

PÄÄLUOKAT	TP 2024	TA 2025 + M	TA 2026	Muutos-% TA 2024 ->TA 2025
Hallinto				
Toimintatuotot	231 149	212 640	235 120	10,6 %
Toimintakulut	-1 212 012	-1 379 990	-1 453 680	5,3 %
Vastuukate	-980 863	-1 167 350	-1 218 560	4,4 %
Sisäiset tilavuokratulut	-242 336	-125 310	-242 330	93,4 %
Toimintakate	-1 223 199	-1 292 660	-1 460 890	13,0 %
Seurakunnallinen toiminta				
Toimintatuotot	482 528	407 200	400 350	-1,7 %
Toimintakulut	-4 666 521	-4 920 480	-5 005 370	1,7 %
Vastuukate	-4 183 992	-4 513 280	-4 605 020	2,0 %
Sisäiset tilavuokratulut	-1 802 319	-1 765 210	-1 705 990	-3,4 %
Toimintakate	-5 986 311	-6 278 490	-6 311 010	0,5 %
Ruokapalvelut				
Toimintatuotot	766 597	761 100	784 050	3,0 %
Toimintakulut	-751 234	-753 120	-779 400	3,5 %
Vastuukate	15 363	7 980	4 650	-41,7 %
Sisäiset tilavuokratulut	-142 848	-128 900	-142 850	10,8 %
Toimintakate	-127 485	-120 920	-138 200	14,3 %
Hautaus toimi				
Toimintatuotot	1 284 344	1 170 870	1 244 200	6,3 %
Toimintakulut	-1 157 507	-1 214 070	-1 340 170	10,4 %
Vastuukate	126 837	-43 200	-95 970	122,2 %
Sisäiset tilavuokratuotot	538 565	776 190	538 560	-30,6 %
Sisäiset tilavuokratulut	-509 675	-748 000	-514 190	-31,3 %
Toimintakate	155 727	-15 010	-71 600	377,0 %
Kiinteistötoimi				
Toimintatuotot	576 216	168 260	199 360	18,5 %
Toimintakulut	-1 653 917	-1 692 320	-1 846 800	9,1 %
Vastuukate	-1 077 702	-1 524 060	-1 647 440	8,1 %
Sisäiset tilavuokratuotot	2 189 929	2 024 330	2 093 600	3,4 %
Sisäiset tilavuokratulut	-31 317	-33 100	-26 800	-19,0 %
Toimintakate	1 080 911	467 170	419 360	-10,2 %
Käyttötalous yhteensä				
Toimintatuotot	3 340 834	2 720 070	2 863 080	5,3 %
Toimintakulut	-9 441 190	-9 959 980	-10 425 420	4,7 %
Vastuukate	-6 100 357	-7 239 910	-7 562 340	4,5 %
Sisäiset tilavuokratuotot	2 728 494	2 800 520	2 632 160	-6,0 %
Sisäiset tilavuokratulut	-2 728 494	-2 800 520	-2 632 160	-6,0 %
Toimintakate	-6 100 357	-7 239 910	-7 562 340	4,5 %

Hallinto (pääluokka 1)

PÄÄLUOKKA 1 Hallinto	TP 2024	TA 2025	TA 2026
Toimintatuotot	231 149	212 640	235 120
Toimintakulut (ilman sisäisiä vuokria)	-1 212 012	-1 379 990	-1 453 680
Vastuukate	-980 863	-1 167 350	-1 218 560
<i>Sisäiset vuokrat</i>	-242 336	-125 310	-242 330
Toimintakate	-1 223 199	-1 292 660	-1 460 890

Hallintoelin: Kirkkoneuvosto

Toiminta-ajatus

Hallintoa hoidetaan ja päätösvaltaa käytetään kirkkolaisissa ja muissa säännöksissä säädetyllä tavalla. Seurakuntatoimiston henkilöstö palvelee seurakuntalaisia laadukkaasti ja toimii tukipalveluna seurakunnan henkilöstölle hoitaen seurakunnan talous-, henkilöstö- ja yleishallinnon sekä tietohallinnon tehtäviä.

Keskeiset tehtävät

Hallintoelimet

Hallintoelinten tehtävä on varmistaa seurakunnan toimintaedellytykset. Tehtäväalueelle kirjataan kirkollisten vaalien, kirkkovaltuuston ja kirkkoneuvoston tuotot ja kulut. Hallintoelimet vastaavat seurakunnan strategisesta johtamisesta ja ylimmästä päätöksenteosta. Kirkkovaltuuston ja -neuvoston kokouksia pidetään tilikauden aikana hyvän hallinnon edellyttämä määrä.

Talous-, henkilöstö- ja yleishallinto

Talous-, henkilöstö- ja yleishallinnon tehtäviä ovat kirjanpidon, laskutus- ja perintäasioiden, rahaliikenteen ja sijoitusasioiden hoito, tilinpäätöksen ja toimintakertomuksen, talousarvion sekä toiminta- ja taloussuunnitelman ja osavuosikatsauksien laatiminen. Lisäksi tehtäviin kuuluvat vuokra- ja vakuutusasiat, hankintatoimen ohjaaminen sekä Kipa- ja tilintarkastusyhteistyö. Henkilöstöhallinnon tehtäviä ovat palkka-aineiston toimittaminen Kipan järjestelmiin, palkanmaksuaineistojen tarkistukset sekä yhteiset henkilöstöhallinnolliset tehtävät mm. palvelussuhteisiin ja työterveyshuoltoon liittyen. Seurakunta kuuluu Tampereen IT-alueeseen, joka hoitaa tietohallinnon rakenteen ja käytännön asioita.

Seurakuntatoimiston (ent. kirkkoherranvirasto) henkilöstö hoitaa yleishallinnon tehtäviä. Yleishallinnon tehtäviä ovat hautaus-toimen asiakaspalvelu, toimitusvarausten sekä hallinnon hoitaminen; ylläpidetään hautarekisteriä, laaditaan haudanhoitosopimukset sekä huolehditaan osaltaan hautarekisteriin ja haudanhoitosopimukseen liittyvä laskutus. Lisäksi hoidetaan kirkollisten toimitusten ja tilaisuuksien henkilö-, aika- ja tilavaraukset sekä hallinnollisia tehtäviä kirkkovaltuuston, kirkkoneuvoston, kirkollisten vaalien, työryhmien ja henkilöstöhallinnon osalta.

Kirkonkirjojenpito

Hyvinkään seurakunta kuuluu Lahden aluekeskusrekisteriin, joka vastaa jäsen seurakuntiansa jäsenkirjanpidosta ja niiden tietojen luovutuksesta. Aluekeskusrekisteri hoitaa virkatodistuksiin, sukuselvityksiin, sukututkimuksiin, avioliiton esteiden tutkintaan ja kirkollisten toimitusten rekisteröintiin liittyviä asioita.

Henkilöstö

- Kirkkoherra, talousjohtaja ja hallintopäällikkö (25 % työpanoksesta)
- Henkilöstöassistentti, talousassistentti (2) ja toimistosihteerit (3).
- Talousjohtaja toimii seurakunnan palkka-asiahenkilönä ja it-yhdyshenkilönä.
- Hallintopäällikkö toimii seurakunnan työsuojelupäällikkönä.

Painopisteet vuodelle 2026

1. Strategia: Tehdään yhdessä
2. Henkilöstöstrategia: Vahvat työyhteisötaidot
3. Kiinteistöstrategia: Tehokas ja monipuolinen tilojen käyttö
4. Ympäristöohjelma: Energian säästäminen

Toiminnalliset tavoitteet vuodelle 2026

Hallintoelimet

Tavoite	Toimenpide	Mittari	Seuranta
Seurakuntavaalien toteuttaminen yhteistyössä työalojen kanssa ja vaalien näkyvyyden ylläpitäminen	Työaloja ja eri työntekijäryhmiä osallistetaan vaalien suunnitteluun ja toteutukseen	Äänestysprosentti säilyy yhtä korkeana kuin edellisissä vaaleissa ja vaalit ovat saaneet näkyvyyttä eri työaloilla	
Hallintorakenteen uudistus	Hallintorakenteen tarkastelu ja mallintaminen	Uusi hallintorakenne tukee hyvinkääläisten kuulluksi tuleamista ja yhdessä tekemistä.	

Talous-, henkilöstö- ja yleishallinto

Tavoite	Toimenpide	Mittari	Seuranta
Sähköisen asioinnin kehittäminen	Otetaan käyttöön sähköinen ajanvarausjärjestelmä laajasti eri työaloilla	Sähköinen asiointi on käytössä vähintään viidellä eri työalalla vuoden loppuun mennessä.	

Kirkonkirjojenpito

Seurakunta kuuluu Lahden aluekeskusrekisteriin, joka vastaa jäsen seurakuntiansa jäsenkirjanpidosta ja niiden tietojen luovutuksesta. Aluekeskusrekisteri hoitaa virkatodistuksiin, sukuselvityksiin, sukututkimuksiin, avioliiton esteiden tutkintaan ja kirkollisten toimitusten rekisteröintiin liittyviä asioita. Kirkonkirjojenpito on siirtynyt seurakunnasta Lahden aluekeskusrekisterille 1.3.2024 alkaen.

Hallinnon yhteiset tavoitteet vuodelle 2026

Tavoite	Toimenpide	Mittari	Seuranta
Työyhteisön yhteiset pelisäännöt vahvistuvat	Arvotyöskentely henkilökunnan kanssa	Henkilöstö osaa nimetä seurakunnan arvot ja liittää arvot omaan työhön Työyhteisön pelisäännöt ovat kaikille selvät	
Tunnistetaan monipuolisesti ulkotilojen käyttö osana kokouksia	Kävelykokoukset osaksi kokousrutiinia	Kävelykokousten määrä kasvaa	
Ympäristöystävällisten lahjojen määrän kasvattaminen	Merkkipäiväohjeen hyödyntäminen	Ympäristöystävällisten lahjojen määrä kasvaa	

Toiminnassa tapahtuvat merkittävät muutokset ja niiden vaikutukset määrärahoihin:

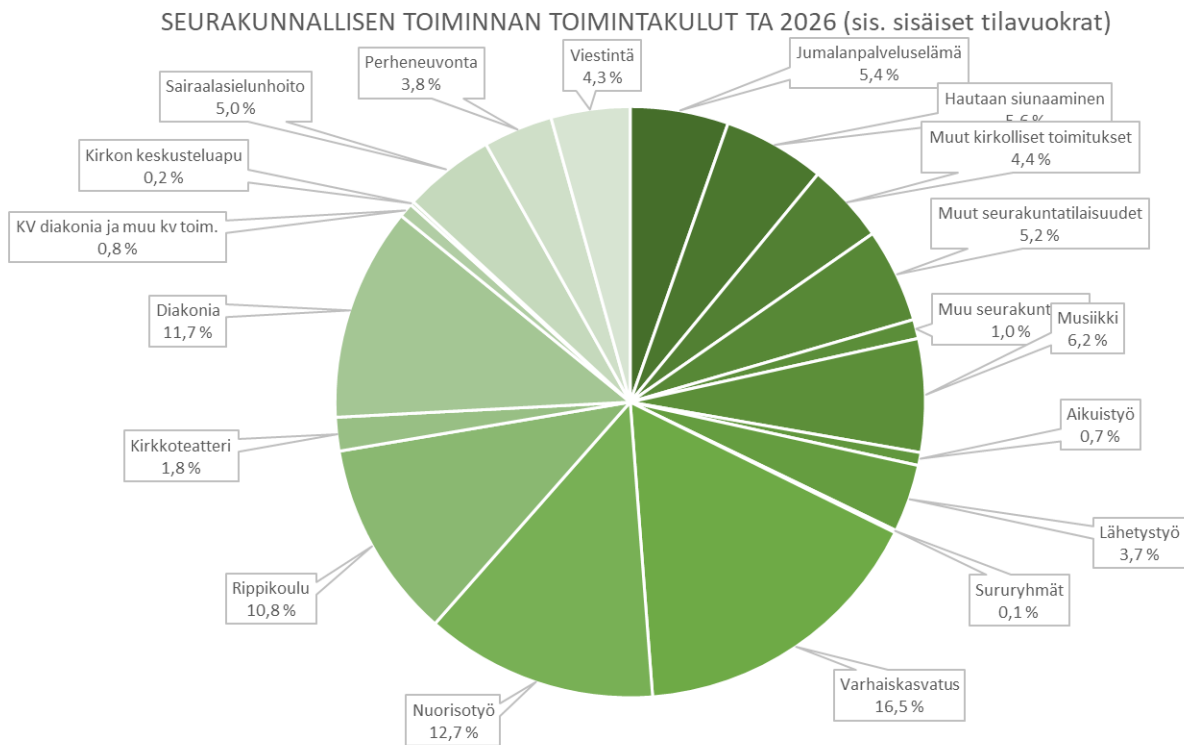
Seurakunnassa otetaan käyttöön sähköinen Katrina-asiointi, mikä vaatii henkilöstön työpanosta ja määrärahoissa tämä näkyy hankintakustannuksena.

Vuonna 2026 on seurakuntavaalit. Vaalien toteuttaminen on huomioitu hallinnon pääluokan määrärahoissa. Seurakunta 110 vuotta valmistelut käynnistyvät vuoden 2025 aikana, jonka päähankkeet nostavat menoja jo vuoden 2026 aikana kuten kirkkotekstiilien uusinta Hyvinkään kirkkoon sekä Via Crucis. Lisäksi hallintorakenteen uudistusta varten on varattu määrärahoja valtuutettujen iltakoulun ja konsultaatioihin. Seurakunnan hautakirjat ja hallinnon vanhat pöytäkirjat ovat digitoimatta. Tähän varataan määrärahoja. Kuvaaminen on tärkeää, jotta saadaan vanhat arkistot turvattua kosteus tai muiden vahinkojen varalta.

Seurakunnallinen toiminta (pääluokka 2)

PÄÄLUOKKA 2 Seurakunnallinen toiminta	TP 2024	TA 2025	TA 2026
Toimintatuotot	482 528	407 200	400 350
Toimintakulut (ilman sisäisiä vuokria)	-4 666 521	-4 920 480	-5 005 370
Vastuukate	-4 183 992	-4 513 280	-4 605 020
<i>Sisäiset vuokrat</i>	-1 802 319	-1 765 210	-1 705 990
Toimintakate	-5 986 311	-6 278 490	-6 311 010

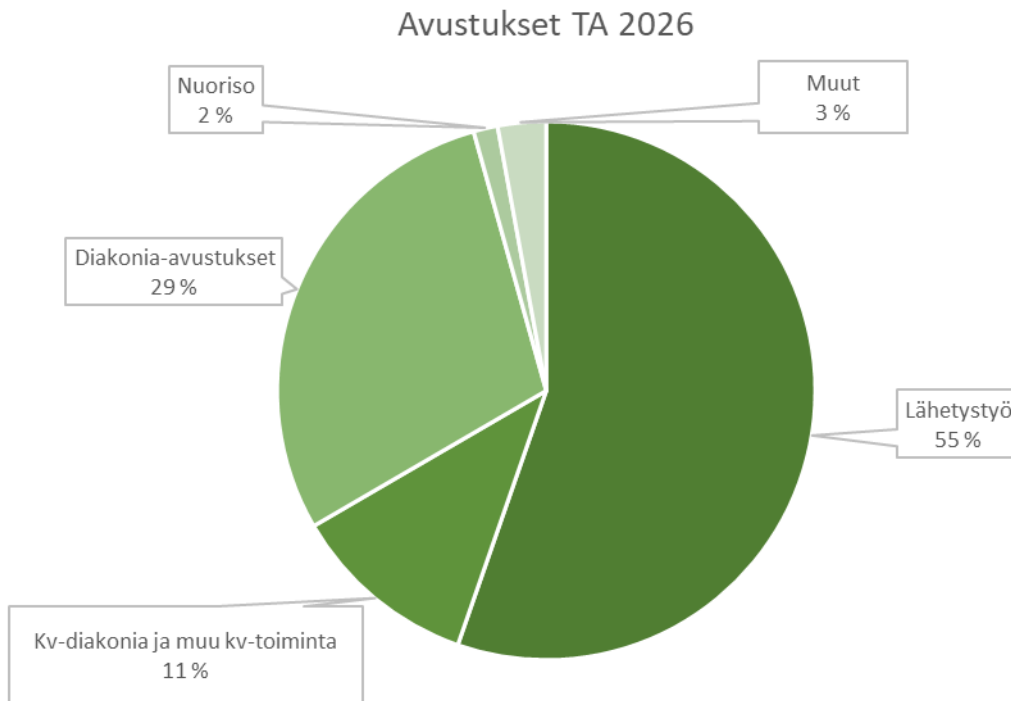
Seurakunnallisen toiminnan toimintakulujen jakauma tehtäväalueille (sis. sisäiset vuokrat). Tehtäväalueet ovat Kirkkohallituksen ohjeen mukaiset. Toiminnalliset tavoitteet on asetettu Kirkkohallituksen määrittämien tehtäväalueiden mukaisesti. Jokaiselle tehtäväalueelle on laadittu yksi toiminnallinen tavoite.



Kuvio 4. Seurakunnallisen toiminnan toimintakulujen jakauma, TA 2025 (sis. sisäiset vuokrat)

Seurakunta jakaa avustuksia yhteensä 310 090 euroa, joista lähes 55 % ohjautuu lähetystyöhön. Lähetystyön osuus vuoden 2026 talousarviossa on yhteensä 171 590 euroa. Diakonia-avustukset ovat noin 29 % avustusten kokonaismäärästä. Talousarvioon on varattu diakonia-avustuksiin vuodelle 2025 yhteensä 90 000 euroa, josta 55 000 euroa katetaan verotuloista ja 35 000 euroa jaetaan diakoniarahaston kautta, johon ohjataan saadut lahjoitukset.

Kuvio 5. Avustusmäärärahojen jakautuminen, TA 2026



Avustukset 2024–2026

1. AVUSTUKSET KIRKOLLISIIN TARKOITUKSIIN	TP 2024	TA 2025	TA 2026
Lähetystyo	176 728	167 270	171 590
Lähetystyon avustus muodostuu seuraavista eristä:			
* perusavustus (verotuloista)	156 590	156 590	156 590
* pitopalvelun tuloksesta (100 % vastuukatteesta)	0	0	0
* vapaaehtoisen lähetystuen osuus	20 138	10 680	15 000
Lähetystyon avustus on jaettu kirkon virallisten lähetysjärjestöjen kesken kolmen viimeisimmän vuoden toteutuneen vapaaehtoisen lähetyskannatuksen suhteessa.			
Jako järjestöjen kesken:	%	TP 2024	
Suomen Lähetysseura	23,7	41 923	
Suomen Luterilainen Evankeliumiyhdistys	25,9	45 721	
Suomen Evankelisluterilainen Kansanlähetys	21,4	37 875	
Suomen Piipliaseura	7,0	12 431	
Lähetysyhdistys Kylväjä	9,2	16 280	
Medialähetys Sanansaattajat	12,7	22 497	
	100	176 728	
Kansainvälinen diakonia ja muu kansainvälinen toiminta	35 000	35 000	35 000
* Kirkon Ulkomaanapu (KUA)	26 500	26 500	26 500
* Merimieskirkko	2 000	2 000	2 000
* Ystäväseurakuntatoiminta (Osijek 3 000 €, Viljandi 3 500 €)	6 500	6 500	6 500
Seurakunnan tuki lähetystyöhön ja kansainväliseen diakoniaan sekä muuhun kansainväliseen toimintaan:			
Avustukset yhteensä	211 728	202 270	206 590
Avustukset % verotuloista	2,47 %	2,35 %	2,32 %
2. MUUT AVUSTUKSET	TP 2024	TA 2025	TA 2026
Muut avustukset	7 000	9 000	9 000
Musiikkitoiminta	5 000	5 000	0
Nuorisotyö	4 000	4 000	4 000
Stipendit	100	200	500
	16 100	18 200	13 500
3. DIAKONIA-AVUSTUKSET	TP 2024	TA 2025	TA 2026
Diakonia-avustukset (verotuloista)	59 259	60 000	55 000
Diakoniarahasto	40 778	25 000	35 000
	100 037	85 000	90 000
AVUSTUKSET YHTEENSÄ	327 865	305 470	310 090

Jäsenyydet ja jäsenmaksut, keskusrahasto- ja eläkerahastomaksut seurakuntamaksut sekä yhteistyökorvaukset 2023–2025

JÄSENMAKSUT (tili 493000)	TP 2024	TA 2025	TA 2026
Hyvinkään Kaupunkiyhdistys ry (1011010000)	992	1 000	1 100
Kirkkopalvelut ry (1011050000)	2 390	2 200	2 200
Kirkkopalvelut ry (1011050000), auttamisen verkkosivujen vuosimaksu	1 558	1 800	1 800
Riihimäen-Hyvinkään Kauppakamari ry (1011100000)	312	350	350
Kirkon mediasäätiö (1012100000)	2 500	2 500	2 500
Suomen Kirkkomusiikkiliitto (1012200000)	2 051	2 100	2 200
Suomen Varhaiskasvatus (1012361000)	0	100	100
Lasten ja nuorten keskus (1012361000)	1 085	1 200	1 200
Suomen Bibliodraamayhdistys ry (1012361000)	0	30	30
Suomen harrastajateatteriliitto ry (1012050103)	0	100	110
Mielenterveysyhdistys Hyvinkään Verso ry (1012410101)	300	300	300
MTK ry/Metsänhoitoyhdistys Kanta-Häme (1014030206)	64	90	100
MTK ry/Metsänhoitoyhdistys Uusimaa (1015080101)	97	100	100
Vihtilammen ja Märkiönjärven luonnonsuoj.yhd. (1015080101)	30	30	30
Sääksjärven Pohjoisrannan yksityistie (1015080101)	2 360	2 470	2 470
Jäsenmaksut yhteensä	13 738	14 370	14 590
KESKUSRAHASTO- JA ELÄKERAHASTOMAKSUT			
Keskusrahastomaksu	388 188	435 000	445 000
Eläkerahastomaksu	373 260	420 000	430 000
Rahastomaksut Kirkkohallitukselle	761 448	855 000	875 000
YHTEISTYÖKORVAUKSET			
Tampereen IT-yhteistyöalue	135 230	155 000	165 000
Mäntsälän seurakunta / kehitysvammaistyö (50% diakonia, 50% rippikoulu)	19 308	17 140	20 000
Lahden aluekeskusrekisterimaksu	32 161	38 600	35 000
Kirkon keskusteluapu, Järvenpään srk (1.1.2022 alkaen)	12 933	13 000	13 000
Kirkkopalvelut ry, tiekirkko	150		
Yhteistyökorvaukset yhteensä	199 782	223 740	233 000
TULOT SEURAKUNTAYHTEISTYÖSTÄ			
Perheneuvonta (seurakunnilta peritty osuus)	45 228	32 000	32 000
Sairaalasielunhoidon yhteistyösopimus (1.1.2014 -)	175 290	192 860	208 000
Tunnustukseton hauta-alue, yhteistyösopimus	571	1 500	1 000
Tulot seurakuntayhteistyöstä yhteensä	221 089	226 360	241 000

Seurakunnallinen toiminta (pääluokka 2)

Julistus

Hallintoelin: Julistusjohtokunta

Toiminta-ajatus Hyvä sanoma lähelle ja kauas

Jumalanpalveluselämässä viivytään ennen kaikkea Pyhän äärellä ja palvellaan seurakuntaa sanalla ja sakramenteilla. Musiikkitoiminta organisoitua ja toteuttaa musiikkiin liittyvät tehtävät seurakunnan toiminnassa. Evankelioimisessa halutaan tavoittaa ihmisiä evankeliumin sanomalla ja tarjota mahdollisuus hengelliseen kasvuun. Kirkko ja kaikki kristityt ovat Jumalan lähetyksen palveluksessa. Seurakunta osallistuu aktiivisesti lähetystyöhön ja tekee ja tukee sitä mm. nimikkosopimusten avulla. Kirkkoteatteri tavoittaa ihmisiä sekä teatterin tekijöiksi että kokijoiksi. Kauppakeskus- ja tapahtumatyössä ollaan mukana monissa paikkakunnan tapahtumissa. Aluetyössä mahdollistetaan osallistuminen seurakunnan toimintaan Vehkojalla, Paavolassa, Kytäjällä, Martissa ja Kaukasissa. Aikuistyössä etsimme uudenlaisia kohtaamispaikkoja. Laaja-alainen ns. yleinen seurakuntatyö nousee myös seurakunnan perustehtävän toteuttamisesta.

Keskeiset tehtävät

- Jumalanpalveluselämä
- Hautaan siunaaminen
- Muut kirkolliset toimitukset
- Muut seurakuntatilaisuudet (sis. evankelioimistyön ja aluetyön)
- Musiikki
- Lähetys
- Aikuistyö

Henkilöstö

Kirkkoherra

Johtava kappalainen, kappalainen (2 hlöä), seurakuntapastori (8 hlöä)

Johtava kanttori, kanttorit (3 hlöä) ja muusikko sekä kesäkanttori

Lähetys- ja kansainvälisen työn ohjaaja

Painopisteet vuodelle 2026

1. Strategia: Tehdään yhdessä
2. Henkilöstöstrategia: Vahvat työyhteisöt
3. Kiinteistöstrategia: Tehokas ja monipuolinen tilojen käyttö
4. Ympäristöohjelma: Energian säästäminen

Toiminnalliset tavoitteet vuodelle 2026

Jumalanpalveluselämä

Tavoite	Toimenpide	Mittari	Seuranta
Lisätään vapaaehtoisten määrää messuissa	Kutsutaan mukaan muussa toiminnassa mukana olevia	Nostetaan vapaaehtoisten määrä 40:stä 100.	

Hautaan siunaaminen

Tavoite	Toimenpide	Mittari	Seuranta
Lisätään yhteisöllisyyttä osallistumisella lauluun.	Virsikirjat penkkeihin Kehotetaan yhtymään lauluun	Jokaisessa siunauksessa on virsikirjat penkeillä. Kokemus virsilaulun elpymisestä.	

Muut kirkolliset toimitukset

Tavoite	Toimenpide	Mittari	Seuranta
Hankitaan seurakunnalle kastepuu	Perustetaan työryhmä, joka hankkii kastepuun ja miettii minkälainen se on	Kastepuu on hankittu	

Aikuistyö

Tavoite	Toimenpide	Mittari	Seuranta
Luomme tavoittavaa toimintaa z- ja y sukupolville.	Keramiikka kurssin, pyhiinvalleluksen ja mahdollisen reititin järjestäminen. Kohdennetaan toimintaa z- ja y sukupolville.	Nostetaan tilaisuuksien määrää neljällä	

Muut seurakuntatilaisuudet

Tavoite	Toimenpide	Mittari	Seuranta
50 ja 60 –vuotiaiden synttäreiden kehittäminen	Tehdään alkuvuodesta kysely, 50 ja 60- vuotiaille, siitä mitä he toivovat.	Saadaan, synttäreille vähintään 300 osallistujaa	

Musiikki

Tavoite	Toimenpide	Mittari	Seuranta
Aloitetaan musiikin vapaaehtoisten toiminnan organisointi.	Perustetaan 2 ”Yhteen äänen -pienryhmää”, jotka vierailivat laulattamassa asumisyksiköissä 2x5 krt.	Pienryhmien määrän (2) toteutuminen, vierailujen toteutuminen (5).	

Lähetys

Tavoite	Toimenpide	Mittari	Seuranta
Nimikkosopimusten esillä pitäminen	<ul style="list-style-type: none"> Seurakunnan tiloissa on esillä lähetystyön nimikkolähetit Kasvatuksella ja diakonialla olisi oma tietty nimikkolähetti/- kohde, jota pidetään esillä Nimikkolähetit käyvät seurakunnassa vieraana kertomassa työstään (tai Teams) Kansainvälisyys näkyy seurakunnan toiminnassa. 	<ul style="list-style-type: none"> Tiloissa on esillä nimikkolähetit Lähetystyö näkyy sosiaalisessa mediassa ja nettisivuilla. Lähettien vierailujen määrä vähintään kaksi 	

Sielunhoito

Tavoite	Toimenpide	Mittari	Seuranta
Tarjota uusia tapoja käsitellä surua	<ul style="list-style-type: none"> Profiloidaan erilaisia sururyhmiä Luoda esim. taidepainotteinen tapa käsitellä surua 	On luotu vähintään yksi uusi toiminto, jossa voi käsitellä surua	

Julistuksen yhteiset tavoitteet vuodelle 2026

Tavoite	Toimenpide	Mittari	Seuranta
Vähennetään yksityisautoilua	Tehdään enenemä matkoja yhteiskyydeillä, julkisilla, pyörällä ja kävellen.	Tehdään viisi matkaa, joko yhteiskyydillä, julkisilla, pyörällä tai kävellen ja raportoidaan matkat esihenkilölle vuoden lopussa.	
Tavoite	Toimenpide	Mittari	Seuranta
Parannetaan vuorovaikutustaitoja	Järjestetään asiasta koulutus tiimille	Koulutus on pidetty	
Tavoite	Toimenpide	Mittari	Seuranta
Huomataan olemassa olevia resursseja	Pidetään kokouksia eri tiloissa	Vähintään 4 kokousta on pidetty muualla kuin seurakuntakeskuksella	

Määrärahoihin on tulossa seuraavia muutoksia:

- Vuoden 2026 aikana on tarkoitus hankkia Hyvinkään kirkkoon kastepuu. Kastepuun hinta-arvio 5 000 euroa.
- Vuonna 2026 seurakuntaan on tarkoitus hankkia 8 albaa, hinta-arvio 2 400 euroa ja arkkualoja 2 kpl hinta-arvio 3 000 euroa.
- Lisäksi tarkoitus on pitää seurakunnassa retriitti ja vähintään yksi pyhiinvaellus hinta-arvio 6 000 euroa.
- Kukkien, kynttilöiden ja ehtoollistarvikkeiden hinnoissa on tapahtunut korotuksia, joten näihin kustannuspaikkoihin tulee useamman tuhannen korotus.
- Kastelahjaksi annettavien kirjojen hinta on noussut samoin kuin vihkiraamattujen hinta, joten tähän tulee korotusta.
- Tekijänoikeusmaksujen hinta on noussut, joten tähän kohtaan tulee korotus
- Painotuotteiden hinnat ovat nousseet, joten myös tähän kohtaan tulee korotus, painotuotteita ovat esim. Kaste- ja kummitodistukset.
- Henkilöstö strategian mukaisessa tavoitteessa päätimme parantaa vuorovaikutustaitojamme koulutuksen avulla, koulutuksen hinta koko tiimille on 3 500, ilman alvia 2 800 euroa
- Myös säästöjä on etsitty, esimerkiksi poistamalla ulkopuolisten koulutukseen varatut rahat 5 100 ja vähentämällä kuljetuskustannuksia.
- Musiikin tehtäväalueen määrärahoihin esitetään 6 000 € korotusta. Tämä lisäys perustuu
 - lapsi- ja nuorisokuoron kasvaneeseen laulajamäärään.
 - uuden kamarikuoron perustamiseen.
 - urkukonserttien toteuttamiseen.
- Musiikin tehtäväalueella luovutaan seurakunnan ulkopuolisten kuorojen taloudellisesta tukemisestä. Musiikin määrärahat käytetään seurakunnan omien kuorojen toimintaan.

Kasvatus

Hallintoelin: Kasvatusjohtokunta

Toiminta-ajatus

Kasvatuksen työalojen toiminta-ajatuksena on rakentaa yhdessä lasten, nuorten, perheiden ja nuorten aikuisten kanssa elämää yhteydessä Kolmiyhdyttävään Jumalaan. Kuuntelemme kohderyhmiemme tarpeita, pyrimme vastaamaan toiminnassamme ja toiminnan suunnittelussamme heidän aitoihin, elämäntilanteestaan nouseviin kysymyksiin ja haasteisiin sekä tuemme hyvinkääläisten hyvinvointia.

Keskeiset tehtävät

Varhaiskasvatus: 1–5 –vuotiaiden päiväkerhot 2–3 kertaa viikossa aamupäivisin, pienten koululaisten iltapäiväkerho Kaakaokorneri kaksi kertaa viikossa, perhekerhot, kirkkomuskarit, perhemessut, pyhäkoulut, katsomuskasvatusyhteistyö kaupungin varhaiskasvatuksen kanssa, monialainen perhetyö yhteistyöverkostossa ja kohtaamispaikoissa, perheiden tapahtumat, vanhemmuutta ja parisuhdetta tukevat toiminnot.

Rippikoulutyö: Rippikoulun pitäminen. Suurin osa rippikouluryhmistä toteutuu leirimuotoisina. Aikuisrippikoulun pitäminen.

Nuorisotyö: Säännöllinen nuorten viikkotoiminta, 7–14-vuotiaiden kerhot, pienryhmätoiminta ja ulkopuolisuuden ehkäisy, retket, leirit, isoskoulutus, erilaiset tapahtumat (mm. yö-kirkossa 12–14 v, Kuutsi, opiskelijatapahtumat), yhteistyö kaupungin nuorisopalveluiden sekä oppilaitosten ja oppilaskuntien ja opiskelijajärjestöjen kanssa.

Kirkkoteatteri: Kirkkoteatteriesitysten toteuttaminen eri ikäisten seurakuntalaisten parissa. Erilaiset koulutukselliset tilaisuudet yhteistyössä oppilaitosten kanssa.

Henkilöstö

11 lastenohjaajaa
6 nuorisotyöohjaajaa
perhetoiminnan ohjaaja
toimistos sihteeri
kirkkoteatteriohjaaja
muusikko
kasvatuksen työalajohtaja
Kausi- ja kesätyöntekijät

Painopisteet vuodelle 2026

1. Strategia: Tehdään yhdessä
2. Henkilöstöstrategia: Vahvat työyhteisötaidot
3. Kiinteistöstrategia: Tehokas ja monipuolinen tilojen käyttö
4. Ympäristöohjelma: Energian säästäminen

Toiminnalliset tavoitteet vuodelle 2026

Varhaiskasvatus

Tavoite	Toimenpide	Mittari	Seuranta
Osallistetaan perheitä toiminnan suunnitteluun ja toteuttamiseen yhdessä työntekijöiden kanssa	Käynnistetään perheiden vapaamuotoinen vaikuttajatoiminta. Mahdollistetaan perheiden sisällöntuottaminen työalan sosealustalla.	Kohdatut perheet, uudet ideat ja kehittämiskohteet, kokeilukulttuurin edistäminen.	

Rippikoulu

Tavoite	Toimenpide	Mittari	Seuranta
Sitoudutaan työyhteisönä rippikoulujen kehittämiseen, lisätään nuorten osallisuutta rippikoulun sisältöihin ja lisätään rippikouulaisten huoltajien ja seurakunnan yhteistyötä	Rippikoulujen oman ryhmän tiedotuskirje sähköisesti, paikallisen rippikoulupalautteen kerääminen sekä täysi-ikäisten isosten rikosrekisteriotteen tarkistaminen. Huoltajien kutsuminen rippikoulu-tilaisuuksiin.	Paikallisen ja valtakunnallisen palauteen palaute niin nuoren kuin vanhempienkin osalta, työntekijöiden palaute, Kävijämäärät.	

Nuorisotyö

Tavoite	Toimenpide	Mittari	Seuranta
Lisätään työalojen rajat ylittävää ja juurruttavaa työtä nuorten vaikuttavuuden kokemuksen lisäämiseksi, verkostoyhteistyötä	Markkinoidaan uusia kasvatuksen tiloja erilaisilla uusilla toimintatavoilla esim. Kaakokorneri, yö kirkossa, perheiden toimintapäivät ja saadaan sitä kautta uusia lapsia, nuoria ja perheitä mukaan. Lisätään verkostoyhteistyötä kaupungin nuorisopalvelujen kanssa kaikessa laajuudessa.	Kävijämäärät, palaute	

Kasvatuksen yhteiset tavoitteet vuodelle 2026

Tavoite	Toimenpide	Mittari	Seuranta
Puhutaan, kuunnellaan ja kohdellaan työtoveria kunnioitavasti ja arvostavasti, kokeillaan ja ideoidaan rohkeasti uutta.	Edistetään hyvää kokouskulttuuria, ollaan ystävällisiä ja tervehditään, iloitaan työtoverista, yhteistä työstä ja yhteisistä onnistumisista.	Työtyytyväisyyskysely, esihenkilökompassin raportit, työilmapiiri.	
Tavoite	Toimenpide	Mittari	Seuranta
Tilojen realistinen varaaminen	Varataan tiloja sen verran kuin tarvitaan	Seuranta, palaute ja tilastot	
Tavoite	Toimenpide	Mittari	Seuranta
Energian säästäminen	Huolehditaan ettei tiloissa pala valot turhaan tai ettei tilojen ikkunat ja ovet ole turhaan auki, vältetään ruokahävikkiä toiminnassa ja suositetaan kimpapakyytejä yhteisissä toiminnoissa.	Oman toiminnan seuranta ja palaute	

Toiminnassa tapahtuvat merkittävät muutokset ja niiden vaikutukset määrärahoihin:

Kirkkoteatteri valmistautuu vuoden 2026 aikana seurakunnan juhluvuoteen 2027 ja mahdollisesti toteutettavaan Via Cruxis -pääsiäisnäytelmään. Tämä näkyy osa-aikaisen tuottajan palkkaamisella loka-kuusta 2026 eteenpäin. Lisäksi kirkkoteatterin budjettiin on varattu lisärahoitusta tekniikkaan, lavasteisiin, soittimiin ja puvustukseen. Kirkkoteatterin vuokratuloihin on tullut lisäystä uuden varastotilan myötä.

Rippikoululaisten ikäluokka on 410 vuonna 2026, joka on n. 50 nuorta enemmän kuin aiempänä vuonna. Lisäksi vuoden 2026 rippikouluihin lisätään vaihtoehdoksi urheilurippikoulu jalkapallo & pesäpallo -painotuksella. Näin saadaan kiinnitettyä urheilevat nuoret kotiseurakuntaansa.

Kuutsin toimintamääräraha on siirretty rippikoulutyöltä nuorisotyön kustannuspaikalle.

Palvelu

Hallintoelin: Palvelujohtokunta

Toiminta-ajatus

Palvelu on moniulotteisen diakoniatyön toteutumista. Palvelu tavoittelee kokonaisvaltaista vaikeuksien lievittämistä, kuulumisen tunteen vahvistamista ja osallistumiseen suuntaamista.

Keskeiset tehtävät

Työ on yksilöllisen sekä yhteisöllisen työtteen vuorottelua ja siinä korostuu yhteiskunnallinen vaikuttaminen sekä verkostoissa toteutuva työ.

Painopisteet vuodelle 2026

1. Strategia: Tehdään yhdessä
2. Henkilöstöstrategia: Vahvat työyhteisötaidot
3. Kiinteistöstrategia: Tehokas ja monipuolinen tilojen käyttö
4. Ympäristöohjelma: Energian säästäminen

Toiminnalliset tavoitteet vuodelle 2026

Diakonia

Tavoite	Toimenpide	Mittari	Seuranta
Taloudellisen auttamisen kehittämisen.	Irrrotetaan osa tiimiläisistä taloudellisen tuen kehittäjäryhmäksi kahden vuoden kokeiluajaksi.	Kehittämisaikutusten arviointi keväällä ja syksyllä.	
Työntekijöiden tehtäväkuvien muokkaaminen.	Muokataan työntekijöiden vastuualueita kahden vuoden kokeiluajaksi.	Muokattujen vastuualueiden toimivuuden arviointi keväällä ja syksyllä.	

Kansainvälinen diakonia ja muu kansainvälinen toiminta

Tavoite	Toimenpide	Mittari	Seuranta
Monikulttuuristen perheiden tavoittamisen parantaminen	Yhteistyön kehittäminen kasvatuksen kanssa	Toteutunut yhteistyö	

Palveleva puhelin

Tavoite	Toimenpide	Mittari	Seuranta
Päivystäjien lisääminen	Kolmen uuden vapaaehtoisen rekrytointi diakonian ja viestinnän yhteistyöllä	Uusien vapaaehtoisten määrä	

Kirkon keskusteluavun osalta olemme osa Järvenpään seurakunnan ylläpitämää palvelua. Hyvinkään ryhmässä toimii 12 päivystäjä, joista 8 aktiivisia vuonna 2025.

Palvelun yhteiset tavoitteet vuodelle 2026

Tavoite	Toimenpide	Mittari	Seuranta
Tehdään yhdessä: Yhteistyön kehittäminen nuorisotyön osattomuuden ehkäisemiseen suunnatun työn kanssa.	Yhteistyömuotojen kehittäminen nuorisotyön kanssa.	Toteutuneen yhteistyön määrä.	
Tavoite	Toimenpide	Mittari	Seuranta
Vahvat työyhteisötai-dot: Toimintayksiköiden yhteisen ymmärryksen vahvistaminen.	Toimintayksiköiden esihenkilöiden kutsuminen diakonian, lähetyksen ja kansainvälisen työn tiimikokoukseen.	Toteutuneiden tiimivierailujen määrä.	
Tavoite	Toimenpide	Mittari	Seuranta
Tehokas ja monipuolinen tilojen käyttö: Paavolan alueen toiminnan kehittäminen yhteistyötiloissa.	Paavolan alueen toiminnan jatkumisen turvaaminen yhteistyötiloissa.	Toteutuneen toiminnan määrä.	
Energian säästäminen: Liitytään seurakunnan säästötalkoisiin ohjeiden mukaan.	Huolehdimme, että ilmastointilaitte ja valot laitetaan pois päältä, kun lähdemme toimistosta.	Toimintaa seuraamalla.	

Toiminnassa tapahtuvat merkittävät muutokset ja niiden vaikutukset määrärahoihin:

Diakoniatyössä on tehty tavoitteen mukaisesti vuoden 2025 aikana painopistetyöskentelyä ja pohjustettu yhden diakoniatyöntekijän eläköitymistilannetta. Samalla osa-aikaisen diakoniatyöntekijän uudelleenrekrytointi vaikutti siihen, että avautui erityinen mahdollisuus pohtia diakoniatyöntekijöiden tehtävänkuvien muokkaamista. Samalla todettiin myös taloudellisen auttamisen kehittämisen tarve. Esihenkilö kävi kaikkien diakoniatyöntekijöiden kanssa kahdenväliset keskustelut tehtävänkuvien muokkaamisen merkeissä, jonka lisäksi muutoksia käsiteltiin viikkopalavereissa ja suunnittelupäivissä.

Muutoskeskustelujen pohjalta diakoniatyöntekijöiden tehtävänkuvuihin tehdään muutokset vuoden 2026 alusta alkaen niin, että neljälle työntekijälle keskitetään taloudellisen auttamisen tehtävät, jonka lisäksi heille keskittyy mm. ryhmätoiminnan toteuttamista ja kehittämistä. Samalla aiempia vastuualueita tarkennetaan jonkin verran. Neljälle muulle työntekijälle keskitetään aiempaa enemmän vastuuta vapaaehtois- ja yhteisötoiminnan koordinoinnille.

Tämä järjestely otetaan käyttöön kahden vuoden kokeiluajaksi ja sitä arvioidaan sekä tarkennetaan tarvittaessa puolivuositain sekä hyvissä ajoin keväällä 2027 ennen kokeilun päättymistä, jolloin on vuorossa osittain varhennetulla eläkkeellä olevan diakoniatyöntekijän eläköityminen ja hänen työtään jakan van sijaisensa määräaikaisen työn loppuvaihe.

Kehittämistilanteen ja diakoniatyöntekijöiden toimintavalmiuden ja jaksamisen tukemisen vuoksi uuden diakoniatyöntekijän rekrytointi on tarpeen vuoden 2026 alusta alkaen. Näin siksi, sillä 1.3.2026 eläköityvä diakoniatyöntekijä jää pois työstä jo marraskuussa 2025 loppulomien ja kertyneiden vapaiden vuoksi. Tätä varten tarvitaan lisämääräraha kahden kuukauden palkkaa varten tammi-helmikuulle. Näin uusien vastuualuejakojen mukainen työ voi alkaa heti toimintakauden alussa.

Perheneuvonta

Hallintoelin: Hyvinkään-Riihimäen alueen perheasian neuvottelukeskukseen johtokunta

Toiminta-ajatus

Perheneuvonnan tehtävänä on sielunhoidon ja terapian menetelmin tukea ja auttaa ihmisiä parisuhteen ja perheen ongelmissa ja erilaisissa elämän kriisitilanteissa. Tämä toiminta-ajatus kattaa Riihimäen seurakunnan strategian mukaisesti parisuhteiden, vanhemmuuden ja perheiden tukemisen sekä avun tarjoamisen erityisesti niille, joita muut eivät auta.

Keskeiset tehtävät

Ammatillisesti ja laadukkaasti toteutettu hoidollinen asiakastyö koostuu vastaanottohaastattelusta ja puhelinneuvotteluista, perheneuvojen asiakkaiden kanssa käymistä yksilö-, pari- ja perheneuvotteluista ja hoidollisista ryhmistä. Hoidollisen työn lisäksi perheneuvonnassa hyödynnetään koulutuksessa ja työssä saatua laaja-alaista tietoa ja kokemusta ei-hoidollisena työnä, kuten konsultaationa, luennoilla ja alustuksilla, sosiaalisen median kautta vaikuttamalla sekä osallistumalla tarpeen mukaan oman alan asiantuntijana seurakunnan muuhun toimintaan.

Henkilöstö

Johtava perheneuvoja

Perheneuvoja + osa-aikainen perheneuvoja (20 %)

Vastaanottosihteeri (55 %)

Lisäksi perheneuvoja (Riihimäen seurakunta)

Painopisteet vuodelle 2026

1. Strategia: Tehdään yhdessä
2. Henkilöstöstrategia: Vahvat työyhteisötaidot
3. Kiinteistöstrategia: Tehokas ja monipuolinen tilojen käyttö
4. Ympäristöohjelma: Energian säästäminen

Toiminnalliset tavoitteet vuodelle 2026

Tavoite	Toimenpide	Mittari	Seuranta
Jaamme tiimin sisällä ja muiden työalojen kanssa työntekijöiden ammatillista osaamista.	Työparityöskentely ja yhteistyöhankkeet.	Toteutuneet työparityöskentelyt ja yhteistyöhankkeet	

Perheneuvonnan yhteiset tavoitteet vuodelle 2026

Tavoite	Toimenpide	Mittari	Seuranta
Vahvistamme itsenä johtamisen taitoja	Taukojen huomioiminen työn suunnittelussa ja tiimikokousten ajankäytön suunnittelu	Työpäivässä ja palauttavia taukoja ja 80% tiimikokouksista aika riittää asioiden käsittelyyn	
Tavoite	Toimenpide	Mittari	Seuranta
Vähennämme sähkönkulutusta	Sammutamme valot tiloista, joita emme käytä.	Sähkölaskun summa.	
Tavoite	Toimenpide	Mittari	Seuranta
Mahdollistamme perheneuvonnan työtilojen käytön muille työaloille	Viesti työalojen vastaaville perheneuvonnan tilojen käytettävyydestä	Toteutunut tilojen käyttö virka-ajan ulkopuolella	

Toiminnassa tapahtuvat merkittävät muutokset ja niiden vaikutukset määrärahoihin:

Perheneuvonnan jonot ovat kasvaneet merkittävästi vuoden 2025 aikana. Perheneuvonnalla vaikutetaan lapsiperheiden hyvinvointiin kokonaisvaltaisesti. Tästä syystä on tarkoituksenmukaista palkata lisätyövoimaa määräaikaisesti vuodelle 2026 palkkaamalla 20 % perheneuvoja purkamaan jonoja. Taloudellinen vaikutus on noin 14 000 €. Perheneuvonnan valtakunnalliset neuvottelupäivät Espoon hiippakunnan alueella ja koko tiimin osallistuminen niihin. Hyvinkäällä äänieristyksen parantaminen, kustannukset kiinteistön budjettiin.

Sairaalasielunhoito

Hallintoelin: Sairaalasielunhoidon yhteisjohtokunta

Toiminta-ajatus

Hyvinkään seurakunnan sairaalasielunhoito on potilaita, heidän omaisiaan ja hoitohenkilökuntaa varten. Sairaalapastorit toimivat teologisina ja sielunhoidollisina asiantuntijoina somaattisen, geriatrisen, psykiatrisen ja päihdehuollon sairaaloissa ja laitoksissa.

Keskeiset tehtävät

Tehtävämme on henkilökohtainen ja tavoitteenmukainen sielunhoito sekä henkinen ja hengellinen tuki, joka perustuu ammatilliseen kohtaamiseen ja läsnäoloon. Olemme käytettävissä myös työntekijöiden työhön ja työyhteisöön liittyvissä kysymyksissä. Työmuotomme ovat pääosin yksilö- ja ryhmätyö sekä työnohjaus.

Henkilöstö

Johtava sairaalapastori

Sairaalapapit (3)

Sairaalasielunhoidon yhteisjohtokunta:

- Järvenpää: Tero Vistilä, varajäsen Armo Puustinen
- Hyvinkää: Marjo Rantanen, varapuheenjohtaja, varajäsen Virva Letto
- Mäntsälä: Enni Pöykkö, puheenjohtaja, varajäsen Taina Ahonen
- Nurmijärvi: Timo Lankinen, varajäsen Minna Hämäläinen
- Tuusula: Liisa Sirén, varajäsen Kirsi Lopenen

Hyvinkään sairaanhoitoalueen edustaja: Palvelujohtaja Susanna Pitkänen, Keusote

Hyvinkään seurakunta: kirkkoherra Hanna-Leena Kevätsalo-Vuorio

Yhteisjohtokunnan sihteeri: Johtava sairaalapastori Tiina Peippo

Painopisteet vuodelle 2026

1. Strategia: Tehdään yhdessä
2. Henkilöstöstrategia: Vahvat työyhteisötaidot
3. Kiinteistöstrategia: Tehokas ja monipuolinen tilojen käyttö
4. Ympäristöohjelma: Energian säästäminen

Toiminnalliset tavoitteet vuodelle 2026

Sairaalasielunhoito

Tavoite	Toimenpide	Mittari	Seuranta
Vastaamme muuttuvassa toimintaympäristössä oleellisiin sairaalasielunhoidon tarpeisiin laadukkaasti	Tarvittavat muutokset käytännön työnjakoon ja tehtävänkuviiin	Valmistavat neuvottelut, yhteistyö verkostojen kanssa, muutokset työnjaoissa ja tehtävänkuvissa	

Sairaalasielunhoidon yhteiset tavoitteet vuodelle 2026

Tavoite	Toimenpide	Mittari	Seuranta
Vahvistamme toimintaympäristöjen lukumäärää niin, että yhteistyö on joustavaa, avointa sekä työn ydintavoitteita palvelevaa	Siirrymme joustavasti toimintatavasta toiseen tilanteen mukaan. Lisäämme sairaalapapin palveluiden laajuuden ymmärrystä yksiköihin päin.	Yhteistyökutsujen määrä ja luonne Palaute Infot sairaalapappien palveluista	
Tavoite	Toimenpide	Mittari	Seuranta
HUSin ja Keusoten yhteistyösopimukset ovat kunnossa	Pidetään huoli, että yhteistyösopimusten mukaiset asiat ovat kunnossa.	HUS yhteistyösopimuksen päivitys on allekirjoitettu.	
Tavoite	Toimenpide	Mittari	Seuranta
Energiasäästö	Turhat printtaukset pois. Menemme kimppakyydeillä yhteisille matkoille	Energian säästy. Jokainen työntekijä itse vastaa ympäristöä säästävästä toimintatavastaan.	

Toiminnassa tapahtuvat merkittävät muutokset ja niiden vaikutukset määrärahoihin: -

Viestintä

Hallintoelin: Viestintätoimikunta

Toiminta-ajatus: Seurakunnan yhteisöviestinnän suunnittelu ja toteutus.

Keskeiset tehtävät

Sisäinen ja ulkoinen viestintä, työalojen ohjeistus, ohjaaminen ja avustaminen viestinnässä. Koulutuksen koordinointi viestinnän osalta. Kirkon uskon- ja opinsisällöistä viestiminen, tapahtumaviestinnän hoitaminen yhdessä toteuttajien kanssa, sosiaalisen median ylläpito yhteistyössä työalojen kanssa. Viestinnän vaikuttavuuden seuranta sekä uudistus- ja kehitystyö. Seurakuntalehden toimitus ja mediasuhteiden hoito.

Henkilöstö

Hallintopäällikkö (25% työpanoksesta)

Viestintäasiantuntija (2)

Painopisteet vuodelle 2026

1. Strategia: Tehdään yhdessä
2. Henkilöstöstrategia: Vahvat työyhteisötaidot
3. Kiinteistöstrategia: Tehokas ja monipuolinen tilojen käyttö
4. Ympäristöohjelma: Energian säästäminen

Toiminnalliset tavoitteet vuodelle 2026

Tavoite	Toimenpide	Mittari	Seuranta
Käyttäjystävälliset verkkosivut	Internetsivujen päivitys yhdessä työalojen kanssa	Kävijätutkimuksen mukaan tieto löytyy helposti.	

Viestinnän yhteiset tavoitteet vuodelle 2026

Tavoite	Toimenpide	Mittari	Seuranta
Tietojen ja osaamisen jakamisen esillä pitäminen	Säännöllinen tiedon jakaminen	Jaettujen vinkkien ja oppien määrä on lisääntynyt	
Kokoukset Teamsissä mahdollisuuksien mukaan	Teams-kokoukset	Teams-kokouksien määrä on kasvanut	
Viestimme pienistä ympäristöteoista ja nostamme esiin tehtyjä ympäristötekoja	Säännöllinen viestintä ympäristöteoista. Kannustetaan työaloja tuomaan viestinnälle tiedoksi tehtyjä ympäristötekoja.	Joka kuukausi on vähintään yksi nosto tehdystä ympäristöteosta.	

Toiminnassa tapahtuvat merkittävät muutokset ja niiden vaikutukset määrärahoihin:

Vuonna 2026 määrärahoihin vaikuttaa seurakuntavaalit, Intran käyttöönotto ja WordPress alustalle nettisivujen siirtäminen. Kuluja pienentää Aamuposti ilmoitusten vähentäminen viikoittain ilmestyvästä ilmoituksesta kerran kuukaudessa tapahtuvaan ilmoitteluun.

Hautaus toimi (pääluokka 4)

PÄÄLUOKKA 2 Seurakunnallinen toiminta	TP 2024	TA 2025	TA 2026
Toimintatuotot	482 528	407 200	397 350
Toimintakulut (ilman sisäisiä vuokria)	-4 666 521	-4 920 480	-5 005 370
Vastuukate	-4 183 992	-4 513 280	-4 608 020
<i>Sisäiset vuokrat</i>	-1 802 319	-1 765 210	-1 705 990
Toimintakate	-5 986 311	-6 278 490	-6 314 010

Toiminta-ajatus

Yleisten hautausmaiden ylläpitäminen ja hoitaminen alueiden arvoa vastaavalla tavalla hautaus toimilain, kirkkolain ja -järjestyksen mukaisesti. Vainajien hautaaminen kristillisten arvojen ja tapojen mukaisesti tai vainajan muuta katsomusta kunnioittaen. Huolehtia erilaisten hautapaikkojen riittävydestä sekä vainajan hautaamiseen liittyvistä palveluista. Hoitaa hoitosopimushautoja sopimusten mukaisesti. Tuhkauspalveluiden hoitaminen ja kehittäminen.

Henkilöstö

Hautaus toimen päällikkö
Hautaus toimen työnjohtaja
Hautaus toimen ammattihenkilö (7)
Kausi- ja kesätyöntekijät
Tuntityöntekijät

Painopisteet vuodelle 2026

1. Strategia: Tehdään yhdessä
2. Henkilöstöstrategia: Vahvat työyhteisötaidot
3. Kiinteistöstrategia: Tehokas ja monipuolinen tilojen käyttö
4. Ympäristöohjelma: Energian säästäminen

Hautausmaahallinto

Tavoite	Toimenpide	Mittari	Seuranta
Alueellisen krematoriohankkeen edistäminen	Yhtiöjärjestys tehty ja osakassopimukset laadittu.	Asiantuntijapalvelut kilpailutettu ja hankintapäätökset tehty, osakassopimukset allekirjoitettu	
Asiakaspalvelun parantaminen ja keskeytysten vähentyminen	Hautaus toimen palvelu-/neuvontapuhelin käytössä ja asiakkaiden tiedossa hyvän tiedotuskampanjan avulla	Kontaktien määrä 200–400 kpl vuonna 2026	

Hautausmaiden ylläpito

Tavoite	Toimenpide	Mittari	Seuranta
Hoitosuunnitelma laadittu	Hoitosuunnitelman laatimiseen varataan riittävästi työaika tai ulkopuolista työvoimaa	Hoitosuunnitelma hyväksytty hallinnossa 30.11.2026 mennessä	

Hautaaminen

Tavoite	Toimenpide	Mittari	Seuranta
Arkkuhautojen palautuma kattaa kysynnän	Hautaoikeuden päätyemisestä ilmoittaminen ja hoitamattomien hautojen kuulutusprosessin hoito	Vähintään 30 arkkuhaudan hautaoikeus palautunut seurakunnalle	

Haudanhoitosopimukset

Tavoite	Toimenpide	Mittari	Seuranta
Taloudellisen tasapainon saavuttaminen	Hintojen tarkistus, työprosessien ja työaikakirjausten tarkistukset	Kulut ja tulot tasapainossa	

Vainajasäilytys

Tavoite	Toimenpide	Mittari	Seuranta
Kustannusten kohdentaminen tarkentuu	Tarkat kirjaukset ja seuranta, hinnaston tarkistus ta 2027.	Kustannuspaikan talous tasapainossa	

Krematoriot

Tavoite	Toimenpide	Mittari	Seuranta
Laitteiston toimintavarmuuden parantaminen	Suunniteltujen korjaustoimenpiteiden toteuttaminen	Tekniset viat ja keskeytykset vähentyneet tuhkauspöytäkirjan kirjausten perusteella	

Hautaustoimen yhteiset tavoitteet

Tavoite	Toimenpide	Mittari	Seuranta
Turvallinen hautausmaa	Puuston tehokas hoito	Ei toteutuneita/raportoituja vaaratilanteita	
Energiakulut pienenevät	Puolimatkan ulkovalaisimet vaihdetaan led valaisimiin	Ulkovaloissa led -valaisimet 30.9. mennessä	
Vapaaehtoisten arkkunkantajien määrä lisääntyy 2-5:llä henkilöllä	Toiminta näkyvästi esillä somessa ja tiedotusvälineissä	Vapaaehtoisia 2-5 enemmän kuin 31.12.2025	

Toiminnassa tapahtuvat merkittävät muutokset ja niiden vaikutukset määrärahoihin:

Kiinteistötoimi (pääluokka 5)

PÄÄLUOKKA 4 Kiinteistötoimi	TP 2024	TA 2025	TA 2026
Toimintatuotot	476 216	168 260	199 360
Toimintakulut (ilman sisäisiä vuokria)	-1 653 917	-1 692 320	-1 848 800
Vastuukate	-1 077 702	-1 524 060	-1 647 440
<i>Sisäiset vuokratuotot</i>	2 189 929	2 024 330	2 093 600
<i>Sisäiset vuokratulot</i>	-31 317	-33 100	-26 800
Toimintakate	1 080 911	467 170	419 360

Toiminta-ajatus Palvella seurakuntaelämää

Keskeiset tehtävät

Kiinteistötoimi vastaa uudisrakennus-, perusparannus- ja kunnossapitohankkeiden rakennuttamisesta, suunnittelusta ja toteuttamisesta sekä kiinteistöjen ylläpidosta.

Painopisteet vuodelle 2026

1. Strategia: Tehdään yhdessä
2. Henkilöstöstrategia: Vahvat työyhteisötaidot
3. Kiinteistöstrategia: Tehokas ja monipuolinen tilojen käyttö
4. Ympäristöohjelma: Energian säästäminen

Toiminnalliset tavoitteet vuodelle 2026

Kiinteistöhallinto

Tavoite	Toimenpide	Mittari	Seuranta
Henkilöstön hyvinvoinnin parantaminen	Yhteishengen luominen yhteisten tapaamisien ja keskustelujen kautta, tarvittaessa ulkopuolinen apu	Poissaolot, kyselyt	

Kirkot

Tavoite	Toimenpide	Mittari	Seuranta
Hyvinkään kirkko: Energiansäästö ja vesivahingon ehkäisy	Ilmanvaihdon lämmön talteenotto ja alakerran käyttövesiputkistojen uusiminen	Energialaskut	
Vanha kirkko: Kirkkopihan kehittämisen hetken rauhoittamiseen	Kansalaiskyselyn huomioon ottaminen, suunnittelu ja toteutus	Palautteet	
Kytäjän kirkko: Energian säästö, käyntien vähentäminen	Automaatiokeskuksen asennus ja yhdistäminen lämmitykseen, pihatöiden ulkoistaminen	Energialaskut, km-korvausten ja ajotuntien väheneminen	

Siunauskappelit

Tavoite	Toimenpide	Mittari	Seuranta
Rauhannummen kappeli: Salin ilmanvaihdon parantaminen	Siirretään poistokanavat lattialta salin yläosaan.	Palautteet salin ja parven käyttäjiltä	

Seurakuntatalot

Tavoite	Toimenpide	Mittari	Seuranta
Seurakuntakeskus: Hissien nykyaikaistaminen Keittiön viilennys	Uusitaan henkilö- ja keittiön tavarahissi Uusi viilennyslaite	Huoltovarmuus	
Vehkoja: Salin ilmanvaihdon ja energiatehokkuuden parantaminen	Otetaan salin ilmanvaihto lämmön talteenoton piiriin ja säädetään tuloilma käyttäjäystävällisemmäksi	Keittiöhenkilökunnan palautteet Energialaskut, käyttäjien palautteet	

Asuinkiinteistöt

Tavoite	Toimenpide	Mittari	Seuranta
Asumismukavuuden parantaminen, energiatehokkuuden lisääminen	Ilmanvaihdon parantaminen, poistetaan erillinen öljylämmitys käytöstä ja hyödynnetään krematorium tuottamaa lämpöä	Asukaskyselyt, energialaskut	

Leirikeskukset

Tavoite	Toimenpide	Mittari	Seuranta
Sääksin leirikeskusten kehittäminen	Työryhmän selvitystyö, käyttäjäkyselyt, suunnittelu	Arkkitehtisuunnitelmat valmiit	

Kiinteistötoimen yhteiset tavoitteet vuodelle 2026

Tavoite	Toimenpide	Mittari	Seuranta
Energian säästö	Muutostyöt, automaation hyödyntäminen lämmityksen ja ilmanvaihdon säätöön	Energialaskut	
Tavoite	Toimenpide	Mittari	Seuranta
Hiilineutraalisuustavoitteen konkreettisten toimenpiteiden kartoitus	Hiilijalanjäljen mittaus	Raportti	
Tavoite	Toimenpide	Mittari	Seuranta
Henkilöstön työhyvinvointi	Keskustelut, tapaamiset, ulkopuolinen apu	Kyselyt, raportit	

Kiinteistöjen korjaus- ja kalustohankkeet, TA 2026

Taulukossa ovat eriteltyinä tärkeimmät käyttötaloushankkeet kustannuspaikoittain.

KIINTEISTÖ Hankinta/korjauskohde	Korjaushanke	Kalustohanke	Yhteensä
Kiinteistöhalinto Järjestelmä jolla Katrina yhdistetään rakennusten VAK:iin (automaatiokeskus) tällöin voidaan ohjata lämpötiloja kotona/poissa ohjauksella	3 800		3 800
Kytäjän kirkko Uushankinta VAK lämpötilojen ohjausta varten		6 300	6 300
Etäkäyttö automaatioon	1 300		1 300
Sepelisiilo		5 000	5 000
Rauhannummi OMS-1 kaivon valvontalaitteika, korjattava	500		500
Kappelin kattoikkunarakenteen eristys	6 300		6 300
Martin seurakuntatalo Automaation uusi näyttö		3 000	3 000
Etäkäyttö automaatioon	1 300		1 300
Pappila Valojen tarkistus	1 300		1 300
Patteriventtiilien tarkistus	2 500		2 500
Perheasiainkeskuksen ulko-oven uusiminen	1 300		1 300
Parkkialueen asfaltointi	2 500		2 500
Roskakatoksen laajennus	2 500		2 500
Sääksin leirikeskus Keittiön viilennyslaite		6 000	6 000
Valaisimien vaihto LED-valaisimiin (ulkopuoli)	9 500		9 500
Vehkojan seurakuntakeskus Piharakennuksen muutostyö WC=>keskusteluh.	1 500		1 500
Seurakuntakeskus TIK 3 (IV-laite) venttiilivuoto	1 300		1 300
Vanha kirkko Räystäään lämmitysvastukset	3 500		3 500
Kattokruunun uudet valaisimet	1 000		1 000
Yhteensä	40 100	20 300	60 400

Ruokapalvelut

PÄÄLUOKKA 4 Kiinteistötoimi	TP 2024	TA 2025	TA 2026
Toimintatuotot	476 216	168 260	169 360
Toimintakulut (ilman sisäisiä vuokria)	-1 653 917	-1 692 320	-1 848 800
Vastuukate	-1 077 702	-1 524 060	-1 677 440
<i>Sisäiset vuokratuotot</i>	2 189 929	2 024 330	2 093 600
<i>Sisäiset vuokrakulut</i>	-31 317	-33 100	-26 800
Toimintakate	1 080 911	467 170	389 360

Toiminta-ajatus

Ruokapalveluiden laadukas tuotanto sisäisille ja ulkoisille asiakkaille kustannustehokkaasti ja asiakkaiden tarpeita huomioiden.

Keskeiset tehtävät

Henkilöstö

Pääemäntä, emäntä (7 htv)

Emäntä ja keittäjä (Sääksin leirikeskuksesta)

Lisäksi toiminnassa on mukana noin 15 vapaaehtoistyöntekijää.

Painopisteet vuodelle 2026

1. Strategia: Tehdään yhdessä
2. Henkilöstöstrategia: Vahvat työyhteisötaidot
3. Kiinteistöstrategia: Tehokas ja monipuolinen tilojen käyttö
4. Ympäristöohjelma: Energian säästäminen

Toiminnalliset tavoitteet vuodelle 2026

Ruokapalvelut

Tavoite	Toimenpide	Mittari	Seuranta
Yhteistyön lisääminen sisäisten asiakkaiden kanssa	Yhteistyö eri seurakunnan sisäisten toimialojen kanssa	Toteutuneet tilaisuudet	

Ruokapalveluiden yhteiset tavoitteet vuodelle 2026

Tavoite	Toimenpide	Mittari	Seuranta
Hyvä työilmapiiri	Palaverikäytäntöjen kehittäminen	Työilmapiirin seuranta/ palaverien toteutuminen	
Tavoite	Toimenpide	Mittari	Seuranta
Sääksin leirikeskusten sisäiset varaukset Katriinan kautta	Kehitetään Katriinan varausjärjestelmää	Toteutuneet Katriinan kautta tehdyt varaukset	
Tavoite	Toimenpide	Mittari	Seuranta
Energian säästäminen keittiöillä	Tarkastellaan toimintatapoja	Energiakulutuksen seuranta	

Toiminnassa tapahtuvat merkittävät muutokset ja niiden vaikutukset määrärahoihin: -

3. TULOSLASKELMAOSA

Tuloslaskelmaosa osoittaa miten tulorahoitus (kirkollisvero, valtionrahoitus ja rahoitustuotot) riittävät kattamaan toiminnan ja rahoituksen kulut sekä poistot. Vuoden 2026 talousarvio osoittaa noin 0,2 miljoonan euron ylijäämää. Vuosien 2027 ja 2028 talousennuste on laadittu siten, että suunnitteluvuosien ylijäämä on kasvava.

Perustelut

Kirkollisvero ja verotuskustannukset

Vuoden 2026 kirkollisveroprosentti on 1,25 prosenttia. Myös suunnitelmat vuosille 2027–2028 perustuvat veroprosenttiin 1,25. Vuoden 2026 talousarviossa kirkollisveron tuloarvio on 9 000 000 euroa. Suunnitelmavuosina kirkollisverotuoton ennustetaan kasvavan FCG:n laatiman ennusteen mukaisesti. Verotuskustannukset ovat arvion mukaan 118 000 euroa.

Valtionrahoitus

Opetus- ja kulttuuriministeriö myöntää vuosittain rahoitusta seurakuntien lakisääteisten tehtävien hoitamiseen. Laissa säädettyjä tehtäviä ovat hautausoimi, väestökirjanpito ja kulttuurihistoriallisesti arvokaiden rakennusten ja irtaimiston ylläpito. Kirkkohallitus tilittää seurakunnille kirkolliskokouksen päättämän osuuden rahoituksesta.

Valtionrahoituksen osuus on talousarviossa 685 000 euroa, mikä on noin 80 000 euroa pienempi kuin mitä valtionrahoituksen suuruus tulee olemaan vuonna 2025.

Maksut kirkon keskushallinnolle

Seurakunnat maksavat kirkkohallitukselle kirkollisveron tuottoon perustuen keskusrahasto- ja eläkerahastomaksua. Maksuprosentit päättää kirkolliskokous vuosittain marraskuussa.

Kirkon keskusrahastolle suoritettava **keskusrahastomaksu** on 6,5 prosenttia seurakunnan verovuoden 2024 laskennallisesta kirkollisverosta. Vuoden 2024 laskennallinen kirkollisvero saadaan jakamalla seurakunnan verovuoden 2024 kirkollisverotulot vuoden 2024 tuloveroprosentilla. Hyvinkään seurakunnan keskusrahastomaksu vuodeksi 2026 on arviolta 445 000 euroa olettaen, että %-osuus pysyy samana.

Kirkon eläkerahastolle suoritettava **eläkerahastomaksu** on 5,0 prosenttia seurakunnan verovuoden 2024 kirkollisverosta. Hyvinkään seurakunnan eläkerahastomaksu vuodeksi 2026 on arviolta 430 000 euroa olettaen, että %-osuus pysyy samana.

Rahoitustuotot ja -kulut

Rahoitustuotoiksi arvioidaan 102 000 euroa. Rahoitustuotot sisältävät suurimalta osaltaan Osuuspankin osuussijoituksen tuoton, talletustilin korkotuoton sekä muita pienimuotoisempia tuottoja.

Vuosikate, poistot ja tilikauden tulos

Vuosikatetta kertyy talousarviolukujen perusteella 1 232 000 euroa. Suunnitelman mukaisten poistojen vuoden 2026 osuus on 992 000 euroa. Tilikauden tulos on 240 000 euroa ylijäämäinen.

Tuloslaskelma 2024–2028 (ulkoinen)

Tuloslaskelmaerä	TP 2024	TA 2025	TA 2026	TS 2027	TS 2028
Toimintatuotot					
Korvaukset	282	264	244	250	250
Myyntituotot	597	598	637	600	600
Maksutuotot	1 356	1 246	1 336	1 300	1 300
Vuokratuotot	131	91	121	100	100
Kolehdit ja muut keräystuotot	70	53	58	50	50
Tuet ja avustukset	37	35	35	35	35
Muut toimintatuotot	425	13	6	10	10
Toimintatuotot yhteensä	2 898	2 300	2 437	2 345	2 345
Toimintakulut					
Henkilöstökulut	-5 527	-5 689	-5 843	-5 950	-6 050
Palvelujen ostot, ulkoiset palvelut	-1 740	-2 039	-2 184	-1 950	-1 950
Vuokratulut	-36	-37	-43	-40	-40
Aineet, tarvikkeet ja tavarat (sis. var. lis./väh.)	-1 199	-1 313	-1 456	-1 400	-1 400
Annetut avustukset	-328	-305	-310	-310	-310
Muut toimintakulut	-168	-157	-163	-150	-150
Toimintakulut yhteensä	-8 998	-9 540	-9 999	-9 800	-9 900
VASTUUKATE	-6 100	-7 240	-7 562	-7 455	-7 555
TOIMINTAKATE	-6 100	-7 240	-7 562	-7 455	-7 555
Kirkollisvero	8 558	8 600	9 000	9 200	9 400
Valtion rahoitus	957	800	685	650	650
Verotuskulut	-125	-125	-118	-118	-118
Keskusrahastomaksu	-388	-435	-445	-445	-445
Eläkerahastomaksu	-373	-420	-430	-430	-430
Rahoitustuotot ja -kulut					
Korko- ja muut rahoitustuotot	110	49	102	100	100
Arvon muutokset sijoituksista	1				
Korko- ja muut rahoituskulut	-14				
VUOSIKATE	2 625	1 229	1 232	1 502	1 602
Suunnitelman mukaiset poistot	-1 006	-849	-992	-1 000	-1 000
TILIKAUDEN TULOS	1 618	380	240	502	602
Varausten lisäys (-) tai vähennys (+)		0	0	0	0
TILIKAUDEN YLI-/ALIJÄÄMÄ	1 618	380	240	502	602

Tuloslaskelman tunnusluvut

Toimintakate, muutos edellisestä vuodesta, %	-14,1%	18,7%	4,5%	-1,4%	1,3%
Toimintatuotot/toimintakulut, %	32%	24%	24%	24%	24%
Vuosikate/poistot, %	261%	145%	124%	150%	160%
Vuosikate, euroa/jäsen	91	43	44	54	58
Henkilöstökulut, % verotuotoista	65%	66%	65%	65%	64%
Verotus					
Tuloveroprosentti	1,25%	1,25%	1,25%	1,25%	1,25%
Verotuotot/väkiluku, euroa/jäsen	296	300	318	329	340
Verotuskulut, % verotuotoista	1,5 %	1,5 %	1,3 %	1,3 %	1,3 %
Keskusrahastomaksu, % verotuotoista	4,5 %	5,1 %	4,9 %	4,8 %	4,7 %

Seurakunnan jäsenmäärä 31.12.

28 870	28 641	28 298	27 954	27 624
--------	--------	--------	--------	--------

Tuloslaskelma 2024–2028 (sis. sisäiset erät)

Tuloslaskelmaerä	TP 2024	TA 2025	TA 2026	TS 2027	TS 2028
Toimintatuotot					
Korvaukset	282	264	244	250	250
Myyntituotot	597	598	637	600	600
Maksutuotot	1 356	1 246	1 336	1 300	1 300
Vuokratuotot	131	91	121	100	100
Kolehdit ja muut keräystuotot	70	53	58	50	50
Tuet ja avustukset	37	35	35	35	35
Muut toimintatuotot	425	13	6	10	10
Sisäiset tuotot	443	420	426	430	430
Toimintatuotot yhteensä	3 341	2 720	2 863	2 775	2 775
Toimintakulut					
Henkilöstökulut	-5 527	-5 689	-5 843	-5 950	-6 050
Palvelujen ostot, ulkoiset palvelut	-1 740	-2 039	-2 184	-1 950	-1 950
Palvelujen ostot, sisäiset palvelut	-443	-420	-426	-430	-430
Vuokratulut	-36	-37	-43	-40	-40
Aineet, tarvikkeet ja tavarat (sis. var. lis./väh.)	-1 199	-1 313	-1 456	-1 400	-1 400
Annetut avustukset	-328	-305	-310	-310	-310
Muut toimintakulut	-168	-157	-163	-150	-150
Toimintakulut yhteensä	-9 441	-9 960	-10 425	-10 230	-10 330
VASTUUKATE	-6 100	-7 240	-7 562	-7 455	-7 555
Sisäiset tilavuokratuotot	3 554	2 801	2 632	2 600	2 600
Sisäiset tilavuokratulut	-3 554	-2 801	-2 632	-2 600	-2 600
TOIMINTAKATE	-6 100	-7 240	-7 562	-7 455	-7 555
Kirkollisvero	8 558	8 600	9 000	9 200	9 400
Valtion rahoitus	957	800	685	650	650
Verotuskulut	-125	-125	-118	-118	-118
Keskusrahastomaksu	-388	-435	-445	-445	-445
Eläkerahastomaksu	-373	-420	-430	-430	-430
Toiminta-avustukset					
Rahoitustuotot ja -kulut					
Korko- ja muut rahoitustuotot	110	49	102	100	100
Arvon muutokset sijoituksista	1				
Korko- ja muut rahoituskulut	-14				
VUOSIKATE	2 625	1 229	1 232	1 502	1 602
Suunnitelman mukaiset poistot	-1 006	-849	-992	-1 000	-1 000
TILIKAUDEN TULOS	1 618	380	241	502	602
Varausten lisäys (-) tai vähennys (+)		0	0	0	0
TILIKAUDEN YLI-/ALIJÄÄMÄ	1 618	380	240	502	602

Tuloslaskelman tunnusluvut

Toimintakate, muutos edellisestä vuodesta, %	-14,1%	18,7%	4,4%	-1,4%	1,3%
Toimintatuotot/toimintakulut, %	35%	27%	27%	27%	27%
Vuosikate/poistot, %	261%	145%	124%	150%	160%
Vuosikate, euroa/jäsen	91	43	44	54	58
Henkilöstökulut, % verotuoista	65%	66%	65%	65%	64%
Verotus					
Tuloveroprosentti	1,25%	1,25%	1,25%	1,25%	1,25%
Verotuotot/väkiluku, euroa/jäsen	296	300	318	329	340
Verotuskulut, % verotuoista	1,5 %	1,5 %	1,3 %	1,3 %	1,3 %
Keskusrahastomaksu, % verotuoista	4,5 %	5,1 %	4,9 %	4,8 %	4,7 %
Seurakunnan jäsenmäärä 31.12.	28 870	28 641	28 298	27 954	27 624

4. INVESTOINTIOSA

Investointiosa sisältää määrärahat seurakunnan investointihankkeille. Investointina käsitellään hanke tai kalustohankinta, jonka arvo on vähintään 10 000 euroa. Pienemmät hankinnat kirjataan käyttötalouteen kyseisen vuoden kuluksi.

Kirkkovaltuuston hyväksymä kiinteistöstrategia ja siihen kirjatut tavoitteet sekä pitkäntähtäimen suunnitelma (PTS) ohjaavat investointitarpeiden suunnittelua ja varautumaan niiden toteutukseen.

Kiinteistöstrategian tavoitteet:

- Tehokas ja monipuolinen tilankäyttö
- Arvokas kulttuuriperintö
- Kestävä talous
- Energiatehokkaat kiinteistöt

Perustelut

Talousarvion investointiohjelmassa investointeihin on varattu yhteensä 935 000 euron määrärahat vuodelle 2026. Koko suunnittelukauden 2026–2028 investoinnit ovat yhteensä 6,3 miljoonaa euroa.

Investoinnit on jaettu kiinteistötoimen investointeihin, hautausmaiden ja hautausmaakiinteistöjen investointeihin sekä kone- ja kalustohankintoihin.

Vuosi	Kiinteistötoimi	Hautausmaat ja hautausmaakiinteistöt	Kone- ja kalusto	Yhteensä
2026	450 000 €	390 000 €	95 000 €	935 000 €
2027	1 735 000 €	150 000 €	100 000 €	1 985 000 €
2028	3 000 000 €	200 000 €	200 000 €	3 400 000 €
Yhteensä	5 205 000 €	740 000 €	395 000 €	6 320 000 €

Kiinteistöinvestoinnit vuonna 2026

Kiinteistöinvestointien määrärahat vuodelle 2026 ovat 450 000 euroa.

Vuoden 2026 kaksi suurinta kiinteistötoimen investointihanketta ovat Hyvinkään kirkon julkisivuikkunoiden uusiminen ja kahden seurakuntakeskuksessa olevan hissien uusiminen. Hankkeet ovat siirtyneet aikaisemmilta vuosilta. Hissien osalta huolto- ja varaosatoimitukset päättyvät kahden hissien osalta. Kolmatta hissiä ei tarvitse uusia, joten se on poistettu investointiohjelmasta.

Suunnitelmavuosien 2027–2028 kiinteistöinvestoinnit

Vuosien 2027-2028 suurimpina hankkeina ovat Sääksin leirikeskuksen investointihanke ja sisäilmaongelmien takia käyttökiellossa oleva Työkeskus. Sääksin hankkeen osalta on perustettu viranhaltijoista koostuva työryhmä pohtimaan käyttäjänäkökulmaa.

Työkeskuksen osalta taustaselvitystä ja -valmistelua on tehty yhteistyössä Hyvinkään kaupungin, Museoviraston ja Kirkkohallituksen edustajien kanssa. Kaupunginhallitus on käynnistänyt marraskuussa 2025 asemakaavamuutoksen Hyvinkään kirkon alueella. Kaavamuutoksen tavoitteena on tutkia mahdollisuutta korvata kirkkorakennuksen viereinen työkeskus jollain muulla toiminnolla, joka tukee kirkonmäen kulttuurihistoriallista arvoa ja elävöittää aluetta. Tausta-ajatuksena on elävä kirkonmäki, joka koetaan yhteisöllisenä ja viihtyisenä kohtaamispaikkana kaupungin sydämessä.

Hautausmaiden investoinnit vuonna 2026

Hautausmaa- ja hautausmaakiinteistöinvestointien määrärahat vuodelle 2026 ovat 390 000 euroa.

Vuoden 2026 suurimmat hankkeet ovat nykyisen krematoriuunin toimintakyvyn ylläpitoon liittyvät arinan uusiminen, korjausmuuraukset ja elektroniikan uusiminen sekä alueellisen krematoriohankkeen edistäminen. Alueellisen krematoriohankkeen etenemisestä huolimatta nykyinen krematorio tulee pitää toimintakykyisenä, koska se tulisi toiminaan varakapasiteettina myös jatkossa.

Suunnitelmavuosien 2027–2028 hautausmaiden investoinnit

Vuosien 2027-2028 suurimpina hankkeina ovat krematorion tulenkestävien muurausten uusiminen ja urnahauta-alueiden rakentaminen.

Kone- ja kalustohankinnat

Kone- ja kalustohankintoihin varatut määrärahat ovat vuodelle 2026 yhteensä 95 000 euroa. Hankinnat sisältävät kirkkotekstiilien uusimiseen, sähköisen asioinnin kehittämiseen ja sähköisten taulunäyttöjen hankkimiseen tarvittavat määrärahat sekä varauksen yllätyksiin ohjelmisto- ja kalustohankintoihin.

Arkkuhautojen sekä urnahautojen, muistolehtojen ja sirottelualueiden riittävyys

Arkkuhautojen palautuma kattaa tällä hetkellä niiden kysynnän ja uuden arkkuhauta-alueen rakentamistarvetta ei tämän hetken arvion mukaan ole.

Urnahautoja joudutaan kaavoittamaan lisää nykyisten hautausmaiden sisälle vuosien 2026–2028 aikana. Urnahautojen rakentaminen ajoittuu investointijakson lopulle tai seuraavan alkuun. Muistolehto- ja sirottelualueita on riittävästi Rauhanummen uuden sirottelu- ja muistolehtoalueen myötä.

Investoinnit hankkeittain 2026–2028

INVESTOINTIKOHDE	Kokonais- kustannus	TA 2026	TS 2027	TS 2028
KIIINTEISTÖT				
Hyvinkään kirkko				
Julkisivuikkunat itä-pohjoissivulle (siirto v. 2025)	65 000	65 000		
Kirkkosalin ilmanvaihdon lämmön talteenotto	30 000	30 000		
Alakerran käyttövesiputkiston uusiminen	10 000	10 000		
Työkeskus				
Projekti, suunnittelu (siirto v. 2025)	2 050 000	20 000	30 000	2 000 000
Seurakuntakeskus				
Hissit, 2 kpl (siirto v. 2025)	180 000	180 000		
Keittiötilan viilentäminen	30 000	30 000		
Aulatilän monikäyttöisyyden parantaminen	30 000	30 000		
Sääksi				
Leirikeskukseen vanhan osan uudisrakentaminen ja uuden osan saneeraus	2 500 000	50 000	1 450 000	1 000 000
Saunarakennuksen saneeraus	80 000		80 000	
Vehkojan seurakuntakeskus				
Vesikaton pesu ja maalaus	25 000		25 000	
Kirkkosalin lämmön talteenotto ja ilmanvaihtotyöt (siirto v. 2025)	25 000	25 000		
Pappila				
Peltikaton maalaus	15 000		15 000	
Lämmönjakopaketin uusiminen/IVLP	30 000		30 000	
Automaatiokeskuksen hankinta	15 000		15 000	
Vanha kirkko				
Kirkon maalaus ja ulkovoivauksen osittainen vaihto	30 000	10 000		
Pihan ehostus, osallistavan budjetoinnin ideakilpailun toteutus (suunnittelu v. 2026)	20 000		20 000	
Rauhannummen kappeli				
Ilmanvaihdon muutostyöt salissa	15 000		15 000	
Martin seurakuntatalo				
Ulkopuolen korjaukset ja huoltomaalaukset	20 000		20 000	
Lämmönjakopaketin uusiminen/IVLP	35 000		35 000	
Kiinteistöt yhteensä	5 205 000	450 000	1 735 000	3 000 000
HAUTAUSMAAT JA HAUTAUSMAAKIINTEISTÖT				
Puolimatkan hautausmaa				
Muistopuiden hankinta muistolehtoon	10 000	10 000		
Hautausmaan valaisimien vaihto led valaisimiin (25 kpl) (siirto v. 2025)	10 000	10 000		
Rauhannummen hautausmaa				
Uusien uurnahauta-alueiden tekninen suunnittelu	15 000	15 000		
Uurnahauta-alueiden rakentaminen ajoittunee vuodelle 2028	200 000			200 000
Lajittelun tehostaminen, jättesuojat ja lajitteluastia (siirto v. 2025)	35 000	35 000		
Krematoriuunin elektroniikan uusiminen	100 000	100 000		
Krematorion tulenkestävien muurausten uusiminen	130 000		130 000	
Krematoriuunin arinan uusiminen ja korjausmuuraukset	20 000	20 000		
Alueellinen krematoriohanke, suunnittelu ja pääomasijoitus	232 000	200 000		
Asfalttien korjaukset	20 000		20 000	
Hautausmaati yhteensä	772 000	390 000	150 000	200 000
KONE- JA KALUSTOHANKINNAT				
Kirkot ja seurakuntatalot				
Kirkkoketstiilien uusiminen	65 000	15 000	50 000	
Taulunäytöt seurakuntakeskuksen kokoustiloihin	15 000	15 000		
Hautausmaat ja hautausmaakiinteistöt				
Kaivuri-kuormaajan vaihto Puolimatka	150 000			150 000
Ohjelmistot				
Katrinan sähköinen asiointi	15 000	15 000		
Varaus				
Varaus ohjelmisto- ja kalustohankintoihin	150 000	50 000	50 000	50 000
Koneet ja kalusto yhteensä	245 000	95 000	100 000	200 000
INVESTOINNIT YHTEENSÄ	6 222 000	935 000	1 985 000	3 400 000

Investoinnit 2026–2028, yhteensä

6 320 000

5. RAHOITUSOSA

Rahoitusosa näyttää miten talousarvio vaikuttaa seurakunnan rahavaroihin. Talousarvion tuloslaskelma- ja investointiosista johdetun rahoituslaskelman mukaan seurakunnan rahavarat kasvavat noin 0,3 miljoonaa euroa vuonna 2026. Suunnitelmavuosina 2027 ja 2028 rahavarat vähenevät yhteensä 2,3 miljoonalla eurolla suurten investointien myötä.

Rahavarojen riittävyys päivää -tunnusluku oli vuoden 2024 tilinpäätöksessä 203 päivää. Vuoden 2026 talousarviossa se on 156 päivää. Vuoden 2028 osalta tunnusluku laskee 70 päivään. Kriisiytyvän seurakunnan rajana pidetään tunnuslukua 90 päivää, joten kirkollisverotulokertymää tulee tarkastella suhteessa investointeihin.

RAHOITUSLASKELMA

Rahoituslaskelmaerä	TP 2024	TA 2025	TA 2026	TS 2027	TS 2028
Varsinaisen toiminnan ja investointien rahavirta					
Tulorahoitus					
Vuosikate +/-	2 625	1 229	1 199	1 502	1 602
Satunnaiset erät +/-		0	0	0	0
Tulorahoituksen korjausevät +/-	-397	0	0	0	0
Investoinnit					
Käyttöomaisuusinvestoinnit -	-922	-2 371	-935	-1 985	-3 400
Käyttöomaisuuden myyntitulot +	435	0	0	0	0
Rahoitusosuudet investointimenoihin +				0	0
Varsin. toiminnan ja investointien nettorahavirta +/-	1 741	-1 142	264	-483	-1 798
Rahoitustoiminnan rahavirta					
Lainakannan muutokset					
Lyhytaikaisten lainojen muutos +/-					
Muut maksuvalmiuden muutokset					
Toimeksiantojen varojen ja pääomien muutokset +/-	-3				
Vaihto-omaisuuden muutos +/-	2				
Lyhytaikaisten saamisten muutos +/-	34				
Korottomien pitkä- ja lyhytaikaisten velkojen muutos +/-	186				
Rahoitustoiminnan nettorahavirta +/-	220	0	0	0	0
RAHAVAROJEN MUUTOS +/-	1 961	-1 142	264	-483	-1 798
Rahavarat 31.12.	5 807	4 665	4 928	4 445	2 647
Rahavarat 1.1.	3 846	5 807	4 665	4 928	4 445

Rahoituslaskelman tunnusluvut

Investointien tulorahoitus-% (vuosikate/investoinnit)	285%	52%	128%	76%	47%
Investoinnit, euroa/jäsen	32	83	33	71	123
Rahavarojen riittävyys, päivää	203	137	156	131	70

LIITTEET

Liite 1: Tunnuslukutaulukot

Liite 2: Määrärahat tehtäväalueittain

Liite 3: Hautaushinnasto 2026

Liite 4: Haudanhoidon hinnasto 2026

Liite 1: Tunnuslukutaulukot (informatiivinen)**Hallinto (pääluokka 1)**

Hallintoelimet	TP 2023	TP 2024	TA 2025	TA 2026
Kirkkoneuvoston kokoukset	11	11	11	11
Kirkkovaltuuston kokoukset	6	4	6	4

Talous- henkilöstö- ja yleishallinto	TP 2023	TP 2024	TA 2025	TA 2026
Palkkalaskelmat	2 313	2 255	2 400	2 300
Matka- ja kululaskut	535	565	570	570
Ostolaskut	3 804	3 512	3 800	3 800
Myyntilaskut	3 406	3 686	3 500	3 500
Kirjanpitositteet	15 316	14 942	15 000	15 000
Työasemat	108	98	100	100
Toimitusvaraukset	1 082	1 172	1 100	1 100
Hautaustoimen sopimustapahtumat	2 600	2 720	2 900	2 900

Kirkonkirkojenpito	TP 2023	TP 2024	TA 2025	TA 2026
Väestörekisteritapahtumat	2 000	115	2 000	-
Elää -todistukset	114	22	200	-
Lahden aluerekisterikeskus 1.9.2021 alkaen				

Seurakunnallinen toiminta (pääluokka 2)

Jumalanpalveluselämä	TP 2023	TP 2024	TA 2025	TA 2026
Jumalanpalvelukset ja messut	300	245	285	250
Jumalanpalvelukset ja messut, osallistujat	22 382	21 552	25 000	25 000
Osallistujamäärän ka.	75	88	88	88
Ehtooliselle osallistujat	10 035	10 342	10 000	10 000
Kolehtitulot	45 895	38 989	45 000	40 000

Hautaan siunaaminen	TP 2023	TP 2024	TA 2025	TA 2026
Hautaukset	481	478	500	500
Hautaukset, osallistujat	9 843	10 127	10 500	10 500

Muut kirkolliset toimitukset	TP 2023	TP 2024	TA 2025	TA 2026
Kirkolliset vihkimiset	59	52	55	55
Solmitut avioliitot yhteensä	109	108	120	120
Kasteet	212	237	210	210
Kasteet, osallistujat	5 275	5 504	5 000	5 000
Vihkimiset	54	57	55	55
Vihkimiset, osallistujat	2 877	3 000	3 000	3 000
Avioliiton siunaamiset	5	7	7	7
Avioliiton siunaamiset, osallistujat	132	264	200	200
Kodin siunaamiset	2	4	2	2
Kodin siunaamiset, osallistujat	6	32	20	20
Kastetut hyvinkääläiset		160		

Muut seurakuntatilaisuudet	TP 2023	TP 2024	TA 2025	TA 2026
Muut seurakuntatilaisuudet	335	300	350	300
Muut seurakuntatilaisuudet, osallistujat	16 767	17 500	20 000	20 000
Osallistujamäärän ka.	50	58	57	57
Evankelioimis- ja raamattutapahtumat	60	40	50	50
Evankelioimis- ja raamattutapahtumat, osallistujat	1 778	1 500	2 000	2 000
Pienryhmät	18	15	15	15

Aikuistyö	TP 2023	TP 2024	TA 2025	TA 2026
Aikuistyön tapahtumat	5	5	5	5
Aikuistyön tapahtumiin osallistujat	200	150	200	200

Sielunhoito	TP 2023	TP 2024	TA 2025	TA 2026
Sururyhmät	3	2	3	3

Musiikki	TP 2023	TP 2024	TA 2025	TA 2026
Musiikkitilaisuudet	59	51	60	55
Musiikkitilaisuuksiin osallistujat	10 460	10 048	6 000	6 000
Musiikkitilaisuudet, osallistujat/tilaisuus	177	197	100	100
Musiikkiryhmät (kuorot, yhtyeet)	11	9	9	8
Musiikkiryhmiin osallistujat	214	215	200	200

Lähetystyö	TP 2023	TP 2024	TA 2025	TA 2026
Lähetystyön nimikkosopimukset	13	13	13	13
Lähetystyön nimikkosopimukset, €	159 560	159 560	159 560	159 560
Juhlat ja muut tapahtumat, tilaisuudet	59	27	27	27
Juhlat ja muut tapahtumat, osallistujat	9 897	842	9 764	9 500
Lähetyspiirit	2	2	2	2
Lähetyspiirit, jäsenet keskim.	14	16	13	13
Retket/leirit	1	1	1	1
Retket/leirit, vuorokaudet	1	1	1	1
Retket/leirit, osallistujat	54	28	24	24
Vapaaehtoistyöntekijät	10	14	11	11

Varhaiskasvatus	TP 2023	TP 2024	TA 2025	TA 2026
Päiväkerhot				
Päiväkerhoryhmät	9	6	4	4
Päiväkerholaiset	207	120	50	45
Lapset/päiväkerhoryhmä	23	20	13	11
Pyhäkoulut				
Pyhäkoulutyön ryhmät	3	3	3	3
Pyhäkoululaiset	270	220	250	150
Pyhäkoulutyön retket	2			
Pyhäkoulutyön retkien osallistujat	77			
Päiväkotiyhdistyö				
Päiväkotiyhdistyön retket	1			
Päiväkotiyhdistyön retkien osallistujat	12			
Vierailtavat päivähoitoryhmät	100	120	130	130
Vierailut ja käynnit päivähoitossa	16	90	100	100
Kirkkomuskari				
Kirkkomuskariryhmät		13	11	11
Kirkkomuskareihin osallistujat		1 224	1 300	700
Perhetyö				
Perhetyön parkkihoidon osallistujat		300	300	300
Perhetyön pikkuhelpin osallistujat		280	150	150
Perhetyön ryhmät (kpl)	17	13	10	13
Perhetyöhön osallistuneet yhteensä	7 058	6 966	4 300	6 000
Perhetyön kokoontumiskerrat	557	420	328	360

Nuorisotyö	TP 2023	TP 2024	TA 2025	TA 2026
Varhaisnuorisotyö				
Kerhoryhmät	28	28	23	20
Kerhojen osallistujat	200	230	200	200
Kerhojen tavoittavuus % ikäluokasta	7	8	5	5
Leirit	16	19	21	21
Leirien osallistujat	450	429	530	500
Retket	2	1	2	2
Retkille osallistujat	55	40	50	50
Yksilötapaamiset	20	7	10	10
Nuorisotyö				
Kerhoryhmät	1	1	1	2
Kerhoryhmien osallistujat	10	10	20	40
Nuorten illat	102	103	110	101
Nuorten iltojen osallistujat	1 865	833	2 200	2 200
Erytistilaisuudet ja tapahtumat	10	14	3	3
Erytistilaisuuksien ja tapahtumien osallistujat	213	823	135	130
Isostoiminnan ryhmät	6	6	6	6
Isostoiminnan leirit	1	1	2	2
Isoskoulutukseen osallistujat	302	268	290	290
Retket	1		2	2
Retkille osallistujat	9		30	30
Leirit		1	1	1
Leirien osallistujat		10	40	40
Erytisnuorisotyö				
Pienryhmät	4	2	6	4
Pienryhmien osallistujat	194	189	52	32
Retket	15	12	15	15
Retkien osallistujat	386	235	320	300
Kouluvierailut	45	52	50	40
Yksilötapaamiset	63	67	70	40
Katutyö	7	15	12	10
Kesäkerhot				
Kesäkerhojen ryhmät	3	2	1	1
Kesäkerhojen osallistujat	69	40	560	600
Kouluyhteistyö				
Kouluvierailut	115	104	130	130
Koululaisjumalanpalvelukset (sis.tallenteet)	44	13	15	60
Koululaisjumalanpalveluksien osallistujat	3 486	2 057	2 500	3 000
Kohderyhmä, koululaiset		4 600	4 569	4 428
Kohderyhmä, opettajat		500	405	397
Kerhonohjaajat kevät (varhaisnuorisotyö)	29	34	25	15
Kerhonohjaajat syksy (varhaisnuorisotyö)	26	37	25	15
Työntekijöiden vetämät pienryhmät	2		1	1
Isosena toimineet (varh.nuor.työ)	65	60	50	50
Vapaaehtoiset ohjaajat (varhaisnuorisotyö)	50	25	50	40
Vapaaehtoiset ohjaajat (nuorisotyö)	6	15	40	30

Rippikoulutyö	TP 2023	TP 2024	TA 2025	TA 2026
Leiririppikoulut	17	17	17	17
Leiririppikoulun käyneet	394	397	395	371
Oman seurakunnan jäsenet leireillä	370	363	365	351
Muun seurakunnan jäseniä leireillä	24	34	20	20
Oppilaat/leiririppikouluryhmä	23	25	25	25
Päivärippikoulut	2	2	2	2
Päivärippikoulun käyneet	26	17	30	25
Muun seurakunnan jäseniä päivärippikoulussa			2	1
Aikuisrippikoulu ja yksityinen opetus	5	14	15	16
Muualla rippikoulun käyneet	30	45	30	30
Rippikoulun käyneet oman srk:n jäsenet yht.	396	413	380	406
15 vuotta rippivuonna täyttävät	449	480	515	515
Tavoittavuus ikäluokasta (15 v.) %	80	80	80	80
Rippikouluissa isosina toimineet	100	100	100	100

Kirkkoteatteri	TP 2023	TP 2024	TA 2025	TA 2026
Kirkkoteatteriesitykset	80		25	25
Kirkkoteatteriesitykset, katsojat	11 004		4 500	4 000
Kulut / esitys	1 729		4 665	
Kulut / katsoja	13		26	

Diakonia	TP 2023	TP 2024	TA 2025	TA 2026
Asiakaskontaktit (vast.otto ja kotik.asiakk.)	2 765	2 184	3 000	3 000
Puhelin- ja sähköpostikontaktit	1 572	1 290	2 000	2 000
Asiakaskontaktit yhteensä	4 337	3 474	5 000	5 000
Avointen ovien tilaisuudet	60	106	60	60
Avointen ovien tilaisuudet, osallistujat	2 381	5 054	2 400	2 400
Muut diakonian tilaisuudet	65	25	25	25
Muut diakonian tilaisuudet, osallistujat	5 193	1 777	1 500	1 500
Säännölliset ryhmät	12	12	12	12
Säännölliset ryhmät, osallistujat	728	143	700	700
Retket	13	10	15	12
Retket, osallistujat	461	450	500	500
Leirit	2	2	3	3
Leirivuorokaudet	4	5	3	3
Leirit, osallistujat	52	42	60	60
Kaiken kansan ruokailut ja soppatykkiruokailut	37	41	44	10
Kaiken kansan ruokailut ja soppatykkiruokailut, osallistujat	2 257	2 173	3 000	1 000
Kaikki diakonian asiakaskontaktit yhteensä	4 337	3 474	5 000	5 000
Asiakkaat (vast.otto, kotik.asiakk.)	3 293	1 422	1 500	1 500
Ystäväpalvelukontaktit (diak.)	1 672	850	1 500	1 500
Ystäväpalvelun vapaaehtoiset	41	27	40	40
Taloudelliset avustukset euroina	78 384	100 037	90 000	90 000
Vapaaehtoistyöntekijät	143	120	120	120

Perheneuvonta	TP 2023	TP 2024	TA 2025	TA 2026
Neuvontatapaukset	258	212	230	200
Asiakkaat	436	252	330	250
Palvelumoduulit yhteensä	2 293	2 030	1 800	1 600
Hoidollisen työn moduulit, osuus	2 080	1 811	1 600	1 400

Sairaalasielunhoito	TP 2023	TP 2024	TA 2025	TA 2026
Potilaspaikat	878	979	1 010	930
Hoitopäivät (ei sis. Hkään hoitol.)	148 889	97 504	92 651	90 000
Tilaisuudet (hart, eht, ryhmät, toimit, ruk.)	727	633	700	500
Henkilökohtaiset keskustelut	1 161	1 154	1 300	1 400

Viestintä	TP 2023	TP 2024	TA 2025	TA 2026
Kotisivuilla vierailut	211 300	189 516	150 000	190 000
Seurakuntalehti, ilmestymiskerrat	3	4	4	4
Somekanavien seuraajamäärät				
Facebook		3 497	3 600	3 600
Instagram		1 121	1 500	1 600
TikTok		65	200	400
Keskimääräinen katselumäärä: TikTok		1 835	1 800	2 000

Hautaus toimi (pääluokka 4)

Hautaus toimi	TP 2023	TP 2024	TA 2025	TA 2026
Hautaukset				
Arkku	101	80	102	86
Uurna	234	289	286	285
Muistolehto	26	32	30	30
Sirotusalue	100	98	85	100
Yhteensä	461	499	503	501
Tuhkaustoiminta				
Tuhkaus% haudatuista	78	84	80	83
Tuhkaukset yhteensä	1 667	1 733	1 600	1 680
Hautainhoitopalvelut				
Hoitosopimukset	1 803	1 473	1 700	1 500

Kiinteistötoimi (pääluokka 5)

Kiinteistötoimi	TP 2023	TP 2024	TA 2025	TA 2026
Tilat yhteensä (kerrosala)	14 944	15 037	14 500	14 600
Tilat yhteensä (tilavuus)	67 716	68 204	65 000	65 200
Sähköenergian käyttö (MWh/v)	1 438	1 376	1 400	1 300
Lämpöenergian käyttö (MWh/v)	1 645	1 646	1 700	1 700
Vedenkulutus (m ³ /v)	8 004	8 742	8 000	8 500

Ruokapalvelut

Pitopalvelu	TP 2023	TP 2024	TA 2025	TA 2026
Perhejuhlat + muut ulkopuoliset tilaukset	298	276	300	300
*Asiakasmäärä	10 011	9 273	10 000	10 000
Lounasmyynti, annokset	28 548	29 219	28 000	29 000
Muu ateriamyynti, annokset	3 259	2 858	3 100	3 000
Sisäiset tarjoilut	181	170	200	200
*Asiakasmäärä	4 874	4 822	5 000	5 000
Vapaaehtoistyöntekijät	20	20	20	20

Sääksin leirikeskus	TP 2023	TP 2024	TA 2025	TA 2026
Yöpymisvuorokaudet (oma käyttö)	2 520	2 706	2 400	2 700
Yöpymisvuorokaudet (muu käyttö)	310	295	300	300
Päiväkävijät (oma käyttö)	829	720	900	800
Päiväkävijät (muu käyttö)	1 642	2 546	500	2 000
Keskiviikkoillat, osallistujamäärä	5 480	4 350	5 500	5 000

Liite 2: Määrärahat tehtäväalueittain (informatiivinen)

Hallinto (pääluokka 1)

	TP 2024	TA 2025	TA 2026
101 - Hallintoelimet			
Toimintakulut (ulkoiset)	-140 899	-189 820	-237 500
Toimintakate 1	-140 899	-189 820	-237 500
Toimintakulut (sisäiset)	-88 061	-23 330	-93 410
Toimintakate 2	-228 959	-213 150	-330 910
Laskennalliset erät	228 959		
Työalakatte (ulkoiset ja sisäiset)	0	-213 150	-330 910

	TP 2024	TA 2025	TA 2026
105 - Talous-, henkilöstö- ja yleishallinto			
Toimintatuotot (ulkoiset)	37 129	35 000	35 000
Toimintakulut (ulkoiset)	-1 000 571	-1 125 390	-1 134 860
Toimintakate 1	-963 442	-1 090 390	-1 099 860
Toimintatuotot (sisäiset)	194 020	177 640	200 120
Toimintakulut (sisäiset)	-192 657	-135 660	-189 240
Toimintakate 2	-962 079	-1 048 410	-1 088 980
Poistot ja arvonalentumiset			-8 350
Laskennalliset erät	962 079		
Työalakatte (ulkoiset ja sisäiset)	-0	-1 048 410	-1 097 330

	TP 2024	TA 2025	TA 2026
107 - Kirkonkirjojenpito			
Toimintakulut (ulkoiset)	-32 161	-41 100	-41 000
Palvelujen ostot	-32 161	-41 100	-41 000
Toimintakate 1	-32 161	-41 100	-41 000
Toimintakate 2	-32 161	-41 100	-41 000
Laskennalliset erät	-31 055		
Sisäiset vyörytyserät	-31 055		
Työalakatte (ulkoiset ja sisäiset)	-63 216	-41 100	-41 000

Seurakunnallinen toiminta (pääluokka 2)

	TP 2024	TA 2025	TA 2026
201 - Jumalanpalveluselämä			
Toimintakulut (ulkoiset)	-278 108	-249 430	-242 860
Toimintakate 1	-278 108	-249 430	-242 860
Toimintakulut (sisäiset)	-119 940	-144 920	-118 200
Toimintakate 2	-398 048	-394 350	-361 060
Laskennalliset erät	-99 332		
Työalakatte (ulkoiset ja sisäiset)	-497 379	-394 350	-361 060

	TP 2024	TA 2025	TA 2026
202 - Hautaan siunaaminen			
Toimintakulut (ulkoiset)	-200 382	-195 920	-179 300
Toimintakate 1	-200 382	-195 920	-179 300
Toimintakulut (sisäiset)	-195 868	-346 580	-195 870
Toimintakate 2	-396 250	-542 500	-375 170
Laskennalliset erät	-92 238		
Työalakatte (ulkoiset ja sisäiset)	-488 488	-542 500	-375 170

	TP 2024	TA 2025	TA 2026
203 - Muut kirkolliset toimitukset			
Toimintakulut (ulkoiset)	-133 304	-135 180	-145 610
Toimintakate 1	-133 304	-135 180	-145 610
Toimintakulut (sisäiset)	-147 679	-153 350	-147 680
Toimintakate 2	-280 983	-288 530	-293 290
Laskennalliset erät	-64 115		
Työalakatte (ulkoiset ja sisäiset)	-345 098	-288 530	-293 290

	TP 2024	TA 2025	TA 2026
204 - Aikuistyö			
Toimintatuotot (ulkoiset)	1 209	340	1 140
Toimintakulut (ulkoiset)	-9 608	-9 670	-39 560
Toimintakate 1	-8 400	-9 330	-38 420
Toimintakulut (sisäiset)	-4 699	-3 990	-7 940
Toimintakate 2	-13 098	-13 320	-46 360
Laskennalliset erät	-2 603		
Työalakatte (ulkoiset ja sisäiset)	-15 701	-13 320	-46 360

	TP 2024	TA 2025	TA 2026
205 - Muut seurakuntatilaisuudet			
Toimintatuotot (ulkoiset)	10 796	2 000	1 500
Toimintakulut (ulkoiset)	-277 684	-338 830	-337 740
Toimintakate 1	-266 888	-336 830	-336 240
Toimintakulut (sisäiset)	-141 402	-139 650	-131 380
Toimintakate 2	-408 291	-476 480	-467 620
Laskennalliset erät	-102 170		
Työalakate (ulkoiset ja sisäiset)	-510 461	-476 480	-467 620

	TP 2024	TA 2025	TA 2026
210 - Tiedotus ja viestintä			
Toimintakulut (ulkoiset)	-288 099	-317 000	-267 180
Toimintakate 1	-288 099	-317 000	-267 180
Toimintakulut (sisäiset)	-22 040	-15 160	-23 340
Toimintakate 2	-310 139	-332 160	-290 520
Laskennalliset erät	-70 824		
Työalakate (ulkoiset ja sisäiset)	-380 963	-332 160	-290 520

	TP 2024	TA 2025	TA 2026
220 - Musiikki			
Toimintatuotot (ulkoiset)	4 650	2 800	3 740
Toimintakulut (ulkoiset)	-145 291	-166 060	-173 160
Toimintakate 1	-140 641	-163 260	-169 420
Toimintakulut (sisäiset)	-241 230	-202 720	-242 700
Toimintakate 2	-381 871	-365 980	-412 120
Laskennalliset erät	-81 962		
Työalakate (ulkoiset ja sisäiset)	-463 832	-365 980	-412 120

	TP 2024	TA 2025	TA 2026
231 - Varhaiskasvatus			
Toimintatuotot (ulkoiset)	6 137		
Toimintakulut (ulkoiset)	-593 362	-670 900	-700 330
Toimintakate 1	-587 225	-670 900	-700 330
Toimintakulut (sisäiset)	-401 991	-373 480	-407 420
Toimintakate 2	-989 216	-1 044 380	-1 107 750
Laskennalliset erät	-181 075		
Työalakate (ulkoiset ja sisäiset)	-1 170 291	-1 044 380	-1 107 750

	TP 2024	TA 2025	TA 2026
235 - Rippikoulu			
Toimintatuotot (ulkoiset)	50 827	40 000	50 000
Toimintakulut (ulkoiset)	-491 689	-521 610	-561 780
Toimintakate 1	-440 862	-481 610	-511 780
Toimintakulut (sisäiset)	-169 924	-164 820	-165 490
Toimintakate 2	-610 787	-646 430	-677 270
Laskennalliset erät	-151 236		
Työalakatte (ulkoiset ja sisäiset)	-762 022	-646 430	-677 270

	TP 2024	TA 2025	TA 2026
236 - Nuorisotyö			
Toimintatuotot (ulkoiset)	21 292	30 900	26 700
Toimintakulut (ulkoiset)	-483 339	-525 990	-526 810
Toimintakate 1	-462 047	-495 090	-500 110
Toimintakulut (sisäiset)	-338 696	-288 640	-326 840
Toimintakate 2	-800 743	-783 730	-826 950
Laskennalliset erät	-149 460		
Työalakatte (ulkoiset ja sisäiset)	-950 203	-783 730	-826 950

	TP 2024	TA 2025	TA 2026
241 - Diakonia			
Toimintatuotot (ulkoiset)	61 813	49 610	54 410
Toimintakulut (ulkoiset)	-530 469	-584 000	-621 940
Toimintakate 1	-468 656	-534 390	-567 530
Toimintakulut (sisäiset)	-162 344	-166 200	-161 950
Toimintakate 2	-631 001	-700 590	-729 480
Laskennalliset erät	-156 360		
Työalakatte (ulkoiset ja sisäiset)	-787 360	-700 590	-729 480

	TP 2024	TA 2025	TA 2026
242 - Perheneuvonta			
Toimintatuotot (ulkoiset)	83 479	62 000	32 000
Toimintakulut (ulkoiset)	-179 506	-197 340	-214 660
Toimintakate 1	-96 027	-135 340	-182 660
Toimintakulut (sisäiset)	-42 034	-35 460	-40 100
Toimintakate 2	-138 061	-170 800	-222 760
Laskennalliset erät	-57 139		
Työalakatte (ulkoiset ja sisäiset)	-195 200	-170 800	-222 760

	TP 2024	TA 2025	TA 2026
243 - Sairaalasielunhoito			
Toimintatuotot (ulkoiset)	187 590	204 360	213 860
Toimintakulut (ulkoiset)	-292 072	-316 850	-327 360
Toimintakate 1	-104 482	-112 490	-113 500
Toimintakulut (sisäiset)	-10 053	-10 240	-9 640
Toimintakate 2	-114 534	-122 730	-123 140
Laskennalliset erät	-35 345		
Työalakatte (ulkoiset ja sisäiset)	-149 879	-122 730	-123 140

	TP 2024	TA 2025	TA 2026
244 - Palveleva puhelin			
Toimintakulut (ulkoiset)	-12 933	-13 000	-13 000
Toimintakate 1	-12 933	-13 000	-13 000
Toimintakulut (sisäiset)	-582	-1 280	-580
Toimintakate 2	-13 515	-14 280	-13 580
Laskennalliset erät	-2 459		
Työalakatte (ulkoiset ja sisäiset)	-15 974	-14 280	-13 580

	TP 2024	TA 2025	TA 2026
255 - Sielunhoito			
Toimintakulut (ulkoiset)	-5 421	-6 520	-7 340
Toimintakate 1	-5 421	-6 520	-7 340
Toimintakulut (sisäiset)	-943	-1 220	-1 420
Toimintakate 2	-6 364	-7 740	-8 760
Laskennalliset erät	-1 706		
Työalakatte (ulkoiset ja sisäiset)	-8 070	-7 740	-8 760

	TP 2024	TA 2025	TA 2026
260 - Lähetys			
Toimintatuotot (ulkoiset)	24 820	13 740	15 000
Toimintakulut (ulkoiset)	-222 204	-222 920	-226 040
Toimintakate 1	-197 384	-209 180	-211 040
Toimintakulut (sisäiset)	-28 927	-25 080	-22 840
Toimintakate 2	-226 311	-234 260	-233 880
Laskennalliset erät	-16 751		
Työalakatte (ulkoiset ja sisäiset)	-243 062	-234 260	-233 880

	TP 2024	TA 2025	TA 2026
270 - Kansainvälinen diakonia ja muu kansainvälinen toiminta			
Toimintatuotot (ulkoiset)	954	1 200	1 500
Toimintakulut (ulkoiset)	-47 228	-52 910	-50 510
Toimintakate 1	-46 274	-51 710	-49 010
Toimintakulut (sisäiset)	-4 025	-3 390	-2 510
Toimintakate 2	-50 299	-55 100	-51 520
Laskennalliset erät	-10 395		
Työalakate (ulkoiset ja sisäiset)	-60 695	-55 100	-51 520

	TP 2024	TA 2025	TA 2026
290 - Muu seurakuntatyö			
Toimintatuotot (ulkoiset)	776	250	500
Toimintakulut (ulkoiset)	-43 003	-52 330	-34 720
Toimintakate 1	-42 227	-52 080	-34 220
Toimintakulut (sisäiset)	-34 845	-33 050	-35 560
Toimintakate 2	-77 072	-85 130	-69 780
Laskennalliset erät	-14 162		
Työalakate (ulkoiset ja sisäiset)	-91 234	-85 130	-69 780

Hautaus toimi (pääluokka 4)

	TP 2024	TA 2025	TA 2026
401 - Hautausmaahallinto			
Toimintatuotot (ulkoiset)	242	200	
Toimintakulut (ulkoiset)	-92 904	-130 360	-116 300
Toimintakate 1	-92 662	-130 160	-116 300
Toimintakulut (sisäiset)	-10 267	-7 410	-13 720
Toimintakate 2	-102 929	-137 570	-130 020
Laskennalliset erät	102 929		
Työalakatte (ulkoiset ja sisäiset)	-0	-137 570	-130 020

	TP 2024	TA 2025	TA 2026
403 - Hautausmaiden ylläpito			
Toimintatuotot (ulkoiset)	195 466	145 120	173 400
Toimintakulut (ulkoiset)	-608 850	-619 500	-680 490
Toimintakate 1	-413 384	-474 380	-507 090
Toimintatuotot (sisäiset)	538 565	778 190	538 560
Toimintakulut (sisäiset)	-188 585	-333 850	-187 620
Toimintakate 2	-63 404	-30 040	-156 150
Poistot ja arvonalentumiset	-235 760	-252 770	-392 000
Laskennalliset erät	-328 208		
Työalakatte (ulkoiset ja sisäiset)	-627 372	-282 810	-548 150

	TP 2024	TA 2025	TA 2026
404 - Hautaaminen			
Toimintatuotot (ulkoiset)	138 761	128 550	156 800
Toimintakulut (ulkoiset)	-119 247	-110 050	-121 650
Toimintakate 1	19 514	18 500	35 150
Toimintakulut (sisäiset)	-171 381	-272 270	-168 560
Toimintakate 2	-151 867	-253 770	-133 410
Laskennalliset erät	-108 880		
Työalakatte (ulkoiset ja sisäiset)	-260 747	-253 770	-133 410

	TP 2024	TA 2025	TA 2026
405 - Haudanhoitosopimukset			
Toimintatuotot (ulkoiset)	189 351	184 000	172 000
Toimintakulut (ulkoiset)	-93 031	-92 320	-85 490
Toimintakate 1	96 320	91 680	86 510
Toimintakulut (sisäiset)	-58 414	-97 880	-57 570
Toimintakate 2	37 906	-6 200	28 940
Laskennalliset erät	-58 801		
Työalakatte (ulkoiset ja sisäiset)	-20 895	-6 200	28 940

	TP 2024	TA 2025	TA 2026
406 - Vainajasäilytys			
Toimintatuotot (ulkoiset)		53 000	61 000
Toimintakulut (ulkoiset)		-53 740	-65 780
Toimintakate 1		-740	-4 780
Toimintakulut (sisäiset)		-13 350	-13 340
Toimintakate 2		-14 090	-18 120
Työalakate (ulkoiset ja sisäiset)		-14 090	-18 120

	TP 2024	TA 2025	TA 2026
407 - Krematoriot			
Toimintatuotot (ulkoiset)	760 524	658 000	680 000
Toimintakulut (ulkoiset)	-232 605	-200 180	-252 580
Toimintakate 1	527 919	457 820	427 420
Toimintakulut (sisäiset)	-91 897	-31 160	-91 160
Toimintakate 2	436 021	426 660	336 260
Poistot ja arvonalentumiset	-42 450	-30 100	-71 200
Laskennalliset erät	-142 126		
Työalakate (ulkoiset ja sisäiset)	251 445	396 560	265 060

Kiinteistötoimi (pääluokka 5)

	TP 2024	TA 2025	TA 2026
501 - Kiinteistöhallinto			
Toimintakulut (ulkoiset)	-113 130	-104 500	-120 740
Toimintakate 1	-113 130	-104 500	-120 740
Toimintakulut (sisäiset)	-24 650	-27 090	-22 830
Toimintakate 2	-137 781	-131 590	-143 570
Laskennalliset erät	137 781		
Työalakatte (ulkoiset ja sisäiset)	-0	-131 590	-143 570

	TP 2024	TA 2025	TA 2026
502 - Kirkot			
Toimintatuotot (ulkoiset)	14 982	4 300	20 200
Toimintakulut (ulkoiset)	-344 999	-375 350	-427 160
Toimintakate 1	-330 017	-371 050	-406 960
Toimintatuotot (sisäiset)	516 204	549 620	525 170
Toimintakulut (sisäiset)	-2 909	-2 360	-6 580
Toimintakate 2	183 278	176 210	111 630
Poistot ja arvonalentumiset	-120 141	-163 700	-190 550
Laskennalliset erät	-64 293		
Työalakatte (ulkoiset ja sisäiset)	-1 157	12 510	-78 920

	TP 2024	TA 2025	TA 2026
504 - Siunauskappelit			
Toimintatuotot (ulkoiset)	44 965	28 000	30 000
Toimintakulut (ulkoiset)	-117 081	-191 890	-254 780
Toimintakate 1	-72 116	-163 890	-224 780
Toimintatuotot (sisäiset)	178 789	337 390	178 790
Toimintakulut (sisäiset)	-11 523	-11 510	-8 790
Toimintakate 2	95 149	161 990	-54 780
Poistot ja arvonalentumiset	-46 573	-120 250	-51 400
Laskennalliset erät	-30 948		
Työalakatte (ulkoiset ja sisäiset)	17 629	41 740	-106 180

	TP 2024	TA 2025	TA 2026
506 - Seurakuntatalot			
Toimintatuotot (ulkoiset)	196 957	29 340	41 580
Toimintakulut (ulkoiset)	-852 215	-811 200	-801 620
Toimintakate 1	-655 258	-781 860	-760 040
Toimintatuotot (sisäiset)	1 336 134	1 004 270	1 230 840
Toimintakulut (sisäiset)	-9 860	-11 680	-9 480
Toimintakate 2	671 016	210 730	461 320
Poistot ja arvonalentumiset	-474 552	-220 330	-218 200
Laskennalliset erät	-162 503		
Työalalake (ulkoiset ja sisäiset)	33 961	-9 600	243 120

	TP 2024	TA 2025	TA 2026
507 - Asuinkiinteistöt ja -osakkeet			
Toimintatuotot (ulkoiset)	20 126	22 220	22 000
Toimintakulut (ulkoiset)	-9 840	-13 290	-11 020
Toimintakate 1	10 286	8 930	10 980
Toimintakate 2	10 286	8 930	10 980
Laskennalliset erät	-2 395		
Työalalake (ulkoiset ja sisäiset)	7 891	8 930	10 980

	TP 2024	TA 2025	TA 2026
508 - Leiri- ja kurssikeskukset			
Toimintatuotot (ulkoiset)	19 969	15 300	17 600
Toimintakulut (ulkoiset)	-169 985	-174 290	-208 140
Toimintakate 1	-150 015	-158 990	-190 540
Toimintatuotot (sisäiset)	226 186	202 150	226 780
Toimintakulut (sisäiset)	-2 275	-2 260	-2 460
Toimintakate 2	73 896	40 900	33 780
Poistot ja arvonalentumiset	-72 065	-53 410	-55 050
Laskennalliset erät	-24 599		
Työalalake (ulkoiset ja sisäiset)	-22 768	-12 510	-21 270

Ruokapalvelut

	TP 2024	TA 2025	TA 2026
512 - Keittiötoimi			
Toimintatuotot (ulkoiset)	584 701	589 600	626 500
Toimintakulut (ulkoiset)	-738 321	-740 300	-770 660
Toimintakate 1	-153 620	-150 700	-144 160
Toimintatuotot (sisäiset)	181 895	171 500	157 550
Toimintakulut (sisäiset)	-155 760	-141 720	-151 590
Toimintakate 2	-127 485	-120 920	-138 200
Poistot ja arvonalentumiset	-14 939	-8 090	-4 950
Laskennalliset erät	-188 029		
Työalalake (ulkoiset ja sisäiset)	-330 453	-129 010	-143 150



Liite 3: Hautaushinnasto 2026

HAUTAUSHINNASTO 1.1.2026 ALKAEN

Kirkkolaki 3 luku 36§ (1.7.2023/652)

Hautaustoimen maksut

Hautasijan luovuttamisesta ja haudattamiseen liittyvistä palveluista tulee periä maksut, joiden määräämisessä otetaan huomioon seurakunnalle palvelun tuottamisesta aiheutuvat kustannukset. Hautaustoimessa perittäviin maksuihin sovelletaan lisäksi, mitä hautaustoimilain 6 §:ssä säädetään. Hinnoittelussa pohjana on kirkkohallituksen suositukset.

Hautaushinnaston maksuista ei peritä arvonlisäveroa. Hinnat ovat asiakkaalle kokonaishintoja, sisältäen kaikki kulut.

HAUTAPAIKKAMAKSUT	€
Arkkupaikka	
• 30 vuotta, uusi hautapaikka	960
• Vieraspaiikkakuntalainen (kirjoilla muualla kuin Hyvinkäällä)	1150
• Hallinta-ajan jatkaminen €/5 vuotta (hinta/yksi hautapaikka. Jokaisesta rinnakkaisesta paikasta peritään myös 150 € = 2 rinnakkaista paikkaa = 300 €) 1.1.2024 alkaen 5 vuotta lyhin jatkoaika. Hautauksen yhteydessä on mahdollista lunastaa hallinta-aikaa koskemattomuusajan verran. Tällöin vuosimaksun suuruus on 30 € ja jokaista rinnakkaista hautapaikkaa kohden 30 €.	150
Uurnapaikka, muistolehto ja sirottelualue	
• Uusi hautapaikka (30 v)	720
• Uusi uurnahauta, vieraspaiikkakuntalainen (kirjoilla muualla kuin Hyvinkäällä)	840
• Muistolehto ja sirottelualueet (30 vuotta, jonka jälkeen nimilaatan tai -lehden hallinta-aikaa voi jatkaa 5 vuoden jaksoissa maksimissaan 30 vuotta kerrallaan)	400
• Muistojen metsän anonyymialue, ilman nimilaattaa <ul style="list-style-type: none"> - Jos halutaan nimilaatta tai -lehti, peritään normaali hautasijamaksu 400 € - Nimilaatta tai lehteä ei voi laittaa anonyymialueelle, vaan osastolle 28 muistojen puuroon tai muistojen puuhun - Anonyymialueella ei omaisten suorittamasta sirottelusta peritä sirottelumaksua. 	100
• Lehti muistojen puuhun, sis. kaiveruksen	60
• Hallinta-ajan jatkaminen € / 5 vuotta 1.1.2024 alkaen 5 vuotta lyhin jatkoaika	100
HAUTAUSPALVELUMAKSUT	
• Arkkuhautaus	700
• Tuhkahautaus	350
• Sirottelu- tai muistolehtohautaus	200
• Arkun säilytys kylmiössä siunausta tai muistohetkeä varten 50 €/vko (KH suositus 50 €/vko) Vain tuhkaukseen tulevien vainajien osalta säilytys sisältyy tuhkaushintaan	50 /vko
• Muistomerkin ja pohjakiven siirto ja takaisin asennus arkkuhautauksessa <ul style="list-style-type: none"> - Katso HUOMAUTUKSET / Hautamuistomerkit, kohdat 1-4 	180
• Reunakivien poisto haudalta (kun omaiset luopuvat reunakivistä)	150
TUHKAUSMAKSUT	
• Hyvinkääläiset (kotikunta Hyvinkää)	280
• Vieraspaiikkakuntalaiset	490
• Lapsen tuhkaus (alle vuoden vanha)	0
• Uurnan säilytysmaksu, tuhkaushintaan sisältyy 3 kk säilytys. Yli 3 kk säilytyksestä peritään 10 € / vko. Ei koske Hyvinkään muistolehtoon haudattavia	10 /vko



LASKUTUSTYÖ	
• € / henkilötyötunti	65
• € / konetyötunti, sis. kuljettajan	120
• Hautaa, hautaoikeutta tai hautaamista koskeva selvitystyö €/h	50
VANHAT REUNAKIVET JA TAULUKIVET	
• Pitkät sivureunat, kappalehinta	60
• Pohja- ja päätykivet, kappalehinta	30
• Taulukivet, tavanomaiset yhden paikan taulukivet, koko n 70 x 80 cm	150

LISÄTIETOJA

Hautapaikkamaksut:

Hautapaikkamaksuihin sisältyy osuus haudan ja hautausmaan rakentamiskuluista sekä osuus hautausmaan yleishoidon kuluista. Muistolehdon ja sirottelualueen osalta hautapaikkamaksuun sisältyy lisäksi hauta-alueen kunnossapito, osuus yhteisestä muistomerkistä sekä yhteisen muistomerkkin kunnossapito ja nimilaattojen kiinnitys. Muistomerkkiin kiinnitettyjen nimilaattojen kunnossapito kuuluu omaisille. Muistolehdoissa ja sirottelualueilla kaikki 1.1.2026 alkaen luovutetut hautasijat ovat määräaikaista (määräaika 30 vuotta). Tämä koskee myös laattaa tai muistolehteä, jossa on vainajan nimitiedot. Mikäli hallinta-ajan päätyttyä sitä ei lunasteta lisää, nimilaatta tai -lehti siirtyy seurakunnan omistukseen ja seurakunnalla on oikeus poistaa ne.

Hautausmaksut:

Hautausmaksuun sisältyy tuhkaurnan säilytys kappelissa (3 kk), hautausmaaston henkilökunnan palkkakuluja sekä haudan avaus, peitto ja kunnostus peiton jälkeen. Lisäksi hautausmaksuun sisältyy haudan ympäristön siistiminen sekä talvella tapahtuvissa hautausmaastoimituksissa kulkuväylien avaukset ja liukkauden torjunta.

Veteraanien maksut:

- Hyvinkääläiset veteraanit puolisoineen saavat maksuttoman hautapaikan ja hautauksen Rauhannummen veteraanihauta-alueella sekä Kytäjän hautausmaalla. Muilla hautausmailla peritään hautapaikasta normaalit, hinnaston mukaiset maksut. Hautaaminen on hyvinkääläiselle veteraanille ja hänen puolisolleen maksuton. Rauhannummen veteraanihautoihin on mahdollista haudata veteraanien suoraan alenevassa polvessa olevia jälkeläisiä ja heidän puolisonsa. Mikäli sellaisia ei ole, tai veteraanin lähimmät oikeudenomistajat yhteisesti sopivat, hautaan voidaan haudata veteraanin sisaruksia puolisoineen sen jälkeen, kun hautapaikka on luovutettu veteraanin tai hänen puolisonsa hautaamista varten.
- Hyvinkääläisiltä veteraaneilta ja heidän puolisoiltaan ei peritä tuhkauskasua eikä kappelivuokraa. Muualla kuin Hyvinkäällä kirjoilla olevien veteraanien ja heidän puolisoitensa tuhkaamisesta, hautaamisesta sekä kappelin käytöstä peritään hinnaston mukaiset maksut.
- Veteraanihaudassa on viimeinen hautasija varattava veteraanin (tai hänen puolisonsa) toiveen mukaiseen hautaamiseen.
- Veteraanihaudat luovutetaan maksutta 30 vuoden määräajaksi viimeisestä veteraanihautauksesta, jonka jälkeen hautaoikeus siirtyy seurakunnalle. Mikäli omaiset hoitavat hautaa, eikä haudata ole haudattu muita kuin veteraani ja hänen puolisonsa, hallinta-aikaa voidaan jatkaa maksutta 5 vuoden jaksoissa. Hallinta-ajan jatko viiden vuoden jaksoissa, on maksuton myös muilla hautausmailla, jos haudata on haudattu vain veteraani ja/tai hänen puolisonsa ja jos ensimmäinen hautaus on tehty ennen Rauhannummen veteraanialueen perustamista (ennen vuotta 1976). Jos haudata haudataan tai on haudattu myös joku muu, peritään normaalit maksut.



5. Veteraanien jälkeläisiltä ja sisaruksilta peritään normaalit hautapaikka- ja hautaamismaksut siitä vuodesta alkaen, kun haetaan haudataan veteraanin jälkeläinen tai hänen puolisonsa. Hautapaikkamaksu peritään arkkuhaudan hallinta-ajan jatkon mukaisesti.

Hautamuistomerkit:

1. Seurakunta siirtää ja asentaa takaisin 1-2 paikan muistomerkin sekä pohjakiven hautauksen yhteydessä, mikäli niiden siirto seurakunnan koneilla on mahdollista.
2. Kolme paikkaa tai isompien hautojen muistomerkkien siirto ja takaisin asennus omaisten tulee tilata kiviliikkeeltä tai hautaustoimistolta. Samoin sellaisten muistomerkkien siirto ja takaisin asennus, joita ei seurakunnan koneilla voida siirtää. Seurakunta ottaa näissä tapauksissa yhteyttä omaisiin tai omaisten käyttämään hautaustoimistoon.
3. Kaikkien säilytettävien reunakivien siirrot- ja asennustyöt on arkkuhaudauksen yhteydessä tilattava kiviliikkeeltä.
4. Vanhoja, seurakunnalle palautuneita taulukiviä voidaan luovuttaa vain samalla hautausmaalla sijaitsevalle haudalle käytettäväksi

Siunauskappelin vuokra:

Kappelin vuokra laskutetaan voimassa olevan tilavuokrahinnaston mukaisesti.

HAUDANHOIDON HINNASTO 1.1.2026 ALKAEN Liite 4: Haudanhoidon hinnasto 2026

Haudanhoidon hinnaston maksuista ei peritä arvonlisäveroa. Hinnat ovat asiakkaalle kokonaishintoja, sisältäen kaikki kulut.

1. HAUDAN KESÄHOITO	
• Yksi hautapaikka (sis. kukat 2 kpl pääkukkia tai 6 kpl kesäbegonioita)	158
• Jokainen rinnakkainen hautapaikka (sis. yhden lisäkukan jokaista rinnakkaista paikkaa kohden)	66

2. PITKÄAIKAISET HOIDOT (sis. 2 kpl pääkukkia /yksi hautapaikka ja 1 kpl jokaista rinnakkaista paikka kohden.)					
SOPIMUKSEN KESTO		KESÄKUKKA HOITO	Seuraavat hautapaikat	PERENNAHOITO	Seuraavat hautapaikat
Korko 4%, inflaatio 5%		Yksi hautapaikka		Yksi hautapaikka	
Vuodet	kerroin				
5 vuotta	5,19	820	343	520	207

3. MUUT MAKSUT	
Haudan pinnan kunnostus / uusiminen	
• Yksi hautapaikka	125
• Rinnakkainen hautapaikka	55

4. LISÄKUKKIEN HINNAT HOITOHAUDOILLE (sisältää istutustyön)	
Yksivuotiset kesäkukat	
• Kyynelverenpisara	8,5
• Begonia (maisema-, Top Hat- tai Florensi begonia)	8,5
• Kesäbegonia (pikkubegonia)	5,5
• Hopealehti	5,5
Monivuotiset kukat (perennat)	
• Kuunliija, Kurjenpolvi, Korallikeijunkukka, Purppurakeiju	16

5. MUUT TYÖT	
• Tuntiveloitus: - konetyö	120
- henkilötyö	65

6. KASTELU (vain yhdeksi kesäksi kerrallaan, ei sisällä nurmikoiden kastelua)	
• Hinta 1-2 vierekkäistä hautapaikkaa	79
• Seuraavat vierekkäiset hautapaikat	26
○ Sisältää pelkän kastelun 1.6. alkaen 1-3 krt/viikko, sääolosuhteiden mukaan. Ei sisällä muita hoitotoimenpiteitä.	

- Hoito alkaa, kun hautausmaan kevätsiivous on tehty ja hoitohaudoille on asetettu hoidosta kertova merkki. Kukkat hoitohaudoille istutetaan juhannukseen mennessä. Hoito päättyy 30.9. jolloin kukat poistetaan ja hauta siistitään talvikuntoon. Hoito voi päättyä aikaisemminkin, esim. yöhallowien vietyä kukat.
- Kaikkiin muihin hoitoihin, paitsi kasteluhoitoon, sisältyy seurakunnan istuttamat kukat. Alueen hoidosta vastaava henkilö valitsee kukat haudan kasvuolosuhteiden mukaan.
- Haudan hoitoon sisältyy: hautapaikan siivoukset, hiekan lisäykset, nurmikon lannoitukset ja paikkaukset sekä leikkaus/viimeistelyt, kukkapesän mullan vaihto ja lannoitukset, kukat ja niiden hoito, muistomerkin pesu. Ennen hoidon aloittamista hauta tulee olla siinä kunnossa, että hoito voidaan aloittaa. Peruskunnostuksista, kuten pinnan kunnostus ja kivien oikaisu, veloitetaan tuntihinnaston mukaisesti. Hoitoon ei sisälly muistomerkin oikaisua tai tekstin kunnossapitoa.
- Tarkemmat tiedot ovat haudanhoidosopimuksen ehtoissa.